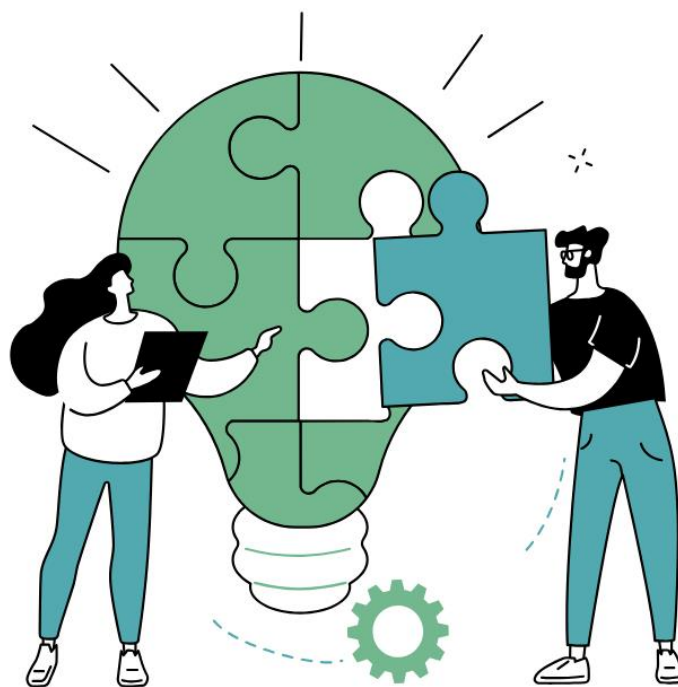




ENTREHUBS

ΕΚΠΑΙΔΕΥΤΙΚΟ ΜΟΝΤΕΛΟ

Creating Value Co-creation Hubs between Universities and Enterprises to foster the infusion of Entrepreneurship Education in Europe



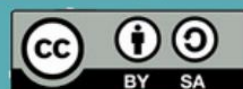
Karlshochschule
International University

STIMŪLI
for social change



Co-funded by
the European Union

Με τη χρηματοδότηση της Ευρωπαϊκής Ένωσης. Οι απόψεις και οι γνώμες που διατυπώνονται εκφράζουν αποκλειστικά τις απόψεις των συντακτών και δεν αντιπροσωπεύουν κατ' ανάγκη τις απόψεις της Ευρωπαϊκής Ένωσης ή του Ευρωπαϊκού Εκτελεστικού Οργανισμού Εκπαίδευσης και Πολιτισμού (ΕΑΕΑ). Η Ευρωπαϊκή Ένωση και ο ΕΑΕΑ δεν μπορούν να θεωρηθούν υπεύθυνοι για τις εκφραζόμενες απόψεις. Κωδικός έργου: 2022-1-DE01-KA220-HED-000085694



Πίνακας περιεχομένων

| | |
|---|----|
| I. Εισαγωγή..... | 3 |
| Α. Λίγα λόγια για το έργο ENTREHUBS | 3 |
| Β. Μεθοδολογία πίσω από το εκπαιδευτικό μοντέλο ENTREHUBS..... | 3 |
| Γ. Στόχοι του πλαισίου | 4 |
| Δ. Διαπιστώσεις από τη διακρατική έκθεση ENTREHUBS για την κατάσταση της Εκπαίδευσης για την Επιχειρηματικότητα στη Γερμανία, την Ελλάδα, την Κύπρο και την Τουρκία | 5 |
| Ε. Μελλοντικές Κατευθύνσεις Που Διαμορφώνουν Το Εκπαιδευτικό Μοντέλο ENTREHUBS..... | 7 |
| II. Θεωρητικά Θεμέλια Της Εκπαίδευσης Για Την Επιχειρηματικότητα Και Προσεγγίσεις Δημιουργίας Αξίας..... | 8 |
| Α. Ορισμοί της Εκπαίδευσης για την Επιχειρηματικότητα..... | 8 |
| Β. Θεωρητικές Πτυχές Της Εκπαίδευσης Για Την Επιχειρηματικότητα | 9 |
| Γ. Δημιουργία Αξίας στην Εκπαίδευση για την Επιχειρηματικότητα | 13 |
| Δ. Μεθοδολογίες Σχεδιαστικής Σκέψης και Συν-δημιουργίας..... | 14 |
| III. Εκπαιδευτικό μοντέλο ENTREHUBS | 17 |
| Α. Αρχές σχεδιασμού του εκπαιδευτικού μοντέλου ENTREHUBS | 17 |
| Β. ENTREHUBS Κόμβοι Συν-δημιουργίας Σξίας | 19 |
| Α. Ορισμός και σκοπός | 19 |
| Β. Ρόλος των ΑΕΙ και των επιχειρήσεων | 19 |
| Γ. Δραστηριότητες και πρωτοβουλίες που υποστηρίζονται στο πλαίσιο των Κόμβων Συν-δημιουργίας Αξίας (ΚΣΑΑ) | 20 |
| Δ. Οφέλη για τους φοιτητές, τα ΑΕΙ και τις επιχειρήσεις | 20 |
| IV. Εφαρμογή του μοντέλου ENTREHUBS..... | 21 |
| Φάση προετοιμασίας | 21 |
| Φάση υλοποίησης..... | 22 |
| Φάση αξιολόγησης..... | 23 |
| BIBΛΙΟΓΡΑΦΙΑ | 28 |

I. Εισαγωγή

A. Λίγα λόγια για το έργο ENTREHUBS

Το έργο *ENTREHUBS: "Creating Value Co-creation Hubs between Universities and Enterprises to foster the infusion of Entrepreneurship Education in Europe"* έχει ως στόχο την παροχή στοχευμένης υποστήριξης για την αύξηση της προσφοράς της Εκπαίδευσης για την Επιχειρηματικότητα (ΕΕ) στα Ανώτατα Εκπαιδευτικά Ιδρύματα (ΑΕΙ), ιδίως σε τμήματα εκτός των επιχειρηματικών και οικονομικών σχολών. Το έργο μέσω του εκπαιδευτικού του προγράμματος που αναπτύσσει στοχεύει να υποστηρίξει τους εκπαιδευτικούς των ΑΕΙ στην κατανόηση και την αποτελεσματική ενσωμάτωση της Εκπαίδευσης για την Επιχειρηματικότητα στις διδακτικές τους δραστηριότητες, επιτρέποντας στην επιχειρηματικότητα με κάθε ευρύτερη έννοια να βρει τη θέση της μεταξύ των επιστημονικών κλάδων και να γίνει πραγματικά κυρίαρχη.

Για το σκοπό αυτό, το έργο έχει θέσει τέσσερις στρατηγικούς στόχους:

- Ανάπτυξη ενός διεπιστημονικού και συνεργατικού εκπαιδευτικού μοντέλου για την ενσωμάτωση της Εκπαίδευσης για την Επιχειρηματικότητα στα Ανώτατα Εκπαιδευτικά Ιδρύματα με βάση διαδικασίες συν-δημιουργίας αξίας και τη δημιουργία ισχυρών δεσμών μεταξύ ακαδημαϊκής κοινότητας και βιομηχανίας.
- Ανάπτυξη και παροχή ενός ευέλικτου και εύκολα προσαρμόσιμου εκπαιδευτικού προγράμματος για την Εκπαίδευση για την Επιχειρηματικότητα για εκπαιδευτικούς σε ιδρύματα τριτοβάθμιας εκπαίδευσης, το οποίο θα τονώσει την κατανόηση της επιχειρηματικότητας και τις δεξιότητές τους.
- Ανάπτυξη διδακτικών και μαθησιακών πόρων για την υποστήριξη των εκπαιδευτικών των ιδρυμάτων τριτοβάθμιας εκπαίδευσης ώστε να προωθήσουν τις επιχειρηματικές στάσεις, δεξιότητες και δυνατότητες των φοιτητών τους.
- Υποστήριξη της ανάπτυξης προγραμμάτων σπουδών για την Εκπαίδευση για την Επιχειρηματικότητα με προσανατολισμό στους σπουδαστές, τα οποία θα δώσουν στους σπουδαστές τη δυνατότητα να αναπτύξουν την επιχειρηματική τους νοοτροπία και τις ικανότητές τους.

B. Μεθοδολογία πίσω από το εκπαιδευτικό μοντέλο ENTREHUBS

Το εκπαιδευτικό μοντέλο ENTREHUBS θα συνδιαμορφωθεί με βάση τις ανάγκες των εκπαιδευτικών των ΑΕΙ και των φοιτητών, λαμβάνοντας παράλληλα υπόψη το περιβάλλον (π.χ. τρέχουσες διδακτικές προσεγγίσεις, επιχειρηματικές πρωτοβουλίες, ανάγκες του επιχειρηματικού τομέα). Σε αυτή τη βάση, εταίροι από τέσσερις διαφορετικές ευρωπαϊκές (Γερμανία, Ελλάδα, Κύπρος) και μη ευρωπαϊκές χώρες (Τουρκία) διεξήγαγαν μια διεξοδική βιβλιογραφική ανασκόπηση σχετικά με την τρέχουσα κατάσταση της Εκπαίδευσης για την Επιχειρηματικότητα στα συστήματα τριτοβάθμιας εκπαίδευσής τους, προκειμένου να διερευνήσουν καινοτόμες διδακτικές προσεγγίσεις, τις ανάγκες των εκπαιδευτικών και των φοιτητών, τους εκπαιδευτικούς πόρους που χρησιμοποιούνται, το μάθημα της ΕΕ στα υφιστάμενα προγράμματα σπουδών, καθώς και τις συνέργειες μεταξύ των ιδρυμάτων τριτοβάθμιας εκπαίδευσης και του επιχειρηματικού τομέα. Επιπλέον, ακολουθήθηκε μεικτή μεθοδολογική προσέγγιση, συνδυάζοντας τη συλλογή ποιοτικών και ποσοτικών δεδομένων κυρίως μέσω διαδικτυακών ερευνών και ομάδων εστίασης με εκπαιδευτικούς και φοιτητές ΑΕΙ, καθώς και με ιδιοκτήτες ή/και υπαλλήλους επιχειρήσεων στις τέσσερις χώρες της κοινοπραξίας ENTREHUBS (Γερμανία, Ελλάδα, Κύπρος, Τουρκία). Περισσότεροι από 380 συμμετέχοντες, συμπεριλαμβανομένων εκπαιδευτικών, φοιτητών και εκπροσώπων του επιχειρηματικού τομέα, συμμετείχαν στις ερευνητικές δραστηριότητες (π.χ. διαδικτυακή έρευνα, ομάδες εστίασης) σε όλες τις χώρες εταίρους, παρέχοντας



πολύτιμα και αξιόπιστα ερευνητικά συμπεράσματα για τη δημιουργία του εκπαιδευτικού μοντέλου ENTREHUBS.



Co-funded by
the European Union

Ο στόχος των ερευνητικών δραστηριοτήτων ήταν διττός:

- Να διερευνήσει πώς γίνεται αντιληπτή η Εκπαίδευση για την Επιχειρηματικότητα και πώς (και αν) παρέχεται σε διάφορους επιστημονικούς τομείς, εκτός από τους επιχειρηματικούς ή οικονομικούς.
- Να αξιοποιηθεί το βάθος των γνώσεων των εκπαιδευτικών ΑΕΙ και των εκπροσώπων των επιχειρήσεων σε κάθε χώρα, καθώς και να δοθεί έμφαση στον εντοπισμό των ήδη καθιερωμένων δεσμών συνεργασίας μεταξύ των πανεπιστημίων και της επιχειρηματικής κοινότητας με στόχο την καταγραφή της φύσης και των επιπτώσεων των υφιστάμενων συνεργασιών ως προς τη διάδοση της ΕΕ.

Όλα τα ευρήματα συγκεντρώνονται σε μια έκθεση διακρατικής μελέτης που διατίθεται στον ιστότοπο του έργου και παρουσιάζει τα σημαντικότερα ευρήματα, ώστε να είναι δυνατή η κατηγοριοποίηση του τρόπου με τον οποίο παρέχεται η Εκπαίδευση για την Επιχειρηματικότητα σε διάφορες επιστημονικές περιοχές και αν υπάρχουν δεσμοί συνεργασίας μεταξύ των πανεπιστημίων και του επιχειρηματικού τομέα. Πρόκειται για ένα σημαντικό αποτέλεσμα, διότι η εν λόγω ερευνητική διαδικασία τροφοδότησε με τα πιο σχετικά δεδομένα το σχεδιασμό του εκπαιδευτικού μοντέλου ENTREHUBS με στόχο να ανταποκριθεί στις ανάγκες των εκπαιδευτικών ΑΕΙ και των φοιτητών.

Γ. Στόχοι του πλαισίου

Το εκπαιδευτικό μοντέλο ENTREHUBS για Ιδρύματα Ανώτατης Εκπαίδευσης (ΑΕΙ) έχει σχεδιαστεί με συγκεκριμένους στόχους που αποσκοπούν στην προώθηση μιας ολοκληρωμένης και αποτελεσματικής Εκπαίδευσης για την Επιχειρηματικότητα σε διάφορους κλάδους. Οι στόχοι αυτοί έχουν διαμορφωθεί για να αντιμετωπίσουν διάφορες πτυχές της επιχειρηματικής μάθησης και της συνεργασίας μεταξύ των Ιδρυμάτων Ανώτατης Εκπαίδευσης (ΑΕΙ) και των επιχειρήσεων. Πιο συγκεκριμένα, το εκπαιδευτικό μοντέλο ENTREHUBS στοχεύει στα εξής:

- **Προώθηση της ολιστικής Εκπαίδευσης για την Επιχειρηματικότητα** με την ενσωμάτωση της θεωρητικής γνώσης με την πρακτική εφαρμογή, δίνοντας έμφαση στην επίλυση πραγματικών προβλημάτων και στην καινοτομία.
- **Διευκόλυνση της δημιουργίας συνεργατικών περιβαλλόντων μάθησης**, όπου φοιτητές, εκπαιδευτικοί και επαγγελματίες συνεργάζονται, μοιράζονται ιδέες και συνδημιουργούν λύσεις, προωθώντας μια πλούσια ανταλλαγή γνώσεων και εμπειριών.
- **Καλλιέργεια της σχεδιαστικής σκέψης και των δεξιοτήτων συν-δημιουργίας των φοιτητών**, επιτρέποντάς τους να εντοπίζουν ευκαιρίες, να αντιληφθούν τις ανάγκες των τελικών χρηστών και να καινοτομούν συνεργατικά σε λύσεις που προσθέτουν αξία στην κοινωνία και τις επιχειρήσεις.
- **Ενίσχυση των συμπράξεων μεταξύ βιομηχανίας και ακαδημαϊκής κοινότητας μέσω των κόμβων συνδημιουργίας αξίας (ΚΣΑ)**, προωθώντας μια συμβιωτική σχέση όπου η ακαδημαϊκή γνώση συναντά την εμπειρογνομοσύνη της βιομηχανίας, δημιουργώντας ένα αμοιβαία επωφελές οικοσύστημα.
- **Ενισχύουν τις πρακτικές επιχειρηματικές δεξιότητες**, όπως ο επιχειρηματικός σχεδιασμός, η ανάλυση της αγοράς, η χρηματοοικονομική διαχείριση και η παρουσίαση ιδεών, επιτρέποντάς τους να ξεκινήσουν και να διαχειριστούν επιτυχημένες επιχειρήσεις.
- **Καλλιεργήστε μια κουλτούρα επιχειρηματικής καινοτομίας και δημιουργικότητας** μεταξύ των φοιτητών, ενθαρρύνοντάς τους να σκέφτονται κριτικά, να διερευνούν διαφορετικές προοπτικές και να αναπτύσσουν καινοτόμες λύσεις σε πραγματικές προκλήσεις.

- **Ενεργοποίηση της συνεχούς αξιολόγησης και βελτίωσης** με τη δημιουργία μηχανισμών για τη συνεχή αξιολόγηση των προγραμμάτων εκπαίδευσης στην επιχειρηματικότητα, τη συλλογή ανατροφοδότησης από τους σπουδαστές, τους εκπαιδευτικούς και εκπροσώπους της βιομηχανίας και τη χρήση αυτής της ανατροφοδότησης για τη βελτίωση του προγράμματος σπουδών, των μεθόδων διδασκαλίας και της συνολικής μαθησιακής εμπειρίας.

Δ. Διαπιστώσεις από τη διακρατική έκθεση ENTREHUBS για την κατάσταση της Εκπαίδευσης για την Επιχειρηματικότητα στη Γερμανία, την Ελλάδα, την Κύπρο και την Τουρκία

Οι ερευνητικές δραστηριότητες και η ανάλυση δεδομένων που διεξήχθησαν στο πλαίσιο του έργου ENTREHUBS, στο πλαίσιο του Πακέτου Εργασίας 2, δείχνουν ότι, ενώ η Εκπαίδευση για την Επιχειρηματικότητα (ΕΕ) κερδίζει ολοένα και περισσότερο έδαφος σε διάφορους κλάδους, το επίπεδο ενσωμάτωσης και η δομή των υφιστάμενων προγραμμάτων διαφέρουν σημαντικά μεταξύ Γερμανίας, Ελλάδας, Κύπρου και Τουρκίας. Η Γερμανία ηγείται με καλά δομημένα προγράμματα, εκτεταμένες συνεργασίες μεταξύ πανεπιστημίων και επιχειρήσεων και ισχυρή υποστήριξη για τη συν-δημιουργία αξίας μέσω πραγματικών έργων και συμμετοχής θερμοκοιτίδων (incubators). Αντίθετα, η Ελλάδα και η Κύπρος βρίσκονται ακόμη στη διαδικασία επέκτασης της ΕΕ σε μη επιχειρηματικές σχολές, εστιάζοντας κυρίως στη μάθηση βάσει έργου (project-based learning) και σε εξωσχολικές δραστηριότητες. Η Τουρκία, αν και προσφέρει ισχυρά πρακτικά στοιχεία μέσω συνεργασιών με την κοινότητα και τη βιομηχανία, δεν έχει την επίσημη ενσωμάτωση της ΕΕ στο πρόγραμμα σπουδών, ιδίως σε μη επιχειρηματικά προγράμματα σπουδών.

Η συγκριτική ανάλυση των ερευνητικών ευρημάτων της διαδικτυακής έρευνας και των ομάδων εστίασης που διεξήχθησαν στη Γερμανία, την Ελλάδα, την Κύπρο και την Τουρκία (για περισσότερες πληροφορίες, ανατρέξτε στη διακρατική έκθεση του WP2 ENTREHUBS [στον ιστότοπο του έργου ENTREHUBS](#)) επικεντρώνεται σε τέσσερις βασικές πτυχές: 1) την αντίληψη και την παροχή της Εκπαίδευσης για την Επιχειρηματικότητα (ΕΕ) σε όλους τους επιστημονικούς τομείς, 2) τη δομή των υφιστάμενων προγραμμάτων κατάρτισης στην επιχειρηματικότητα, 3) την κατάσταση της συν-δημιουργίας αξίας στην ΕΕ, και 4) τη συνεργασία μεταξύ των πανεπιστημίων και του επιχειρηματικού τομέα στη Γερμανία, την Ελλάδα, την Κύπρο και την Τουρκία.

➤ **Αντίληψη και παράδοση της Εκπαίδευσης για την Επιχειρηματικότητα σε Διαφορετικά Γνωστικά Αντικείμενα**

Η αντίληψη της ΕΕ διαφέρει σημαντικά στις τέσσερις χώρες που μελετήθηκαν. Στη Γερμανία, η ΕΕ έχει μακροχρόνια παρουσία στην τριτοβάθμια εκπαίδευση, αν και παραμένει κυρίως εστιασμένη σε σχολές που σχετίζονται με την επιχειρηματικότητα. Ωστόσο, η ενσωμάτωση της ΕΕ σε σχολές που δεν σχετίζονται με την επιχειρηματικότητα αυξάνεται, ιδίως σε διεπιστημονικά πεδία όπως η τεχνολογία, η αρχιτεκτονική και οι κοινωνικές επιστήμες, όπου η επιχειρηματικότητα θεωρείται ζωτικής σημασίας για την καινοτομία και την επίλυση προβλημάτων. Οι πρωτοβουλίες της Γερμανίας για την ΕΕ δίνουν έμφαση στην πρακτική μάθηση μέσω θερμοκοιτίδων, επιταχυντών και συνεργασιών με τη βιομηχανία, αν και οι σχολές που δεν εστιάζουν στην επιχειρηματικότητα εξακολουθούν να είναι λιγότερο εκτεθειμένες σε επίσημα προγράμματα ΕΕ.

Στην Ελλάδα, η ΕΕ εξακολουθεί να συνδέεται κυρίως με τις επιχειρηματικές και οικονομικές σχολές, αν και οι προσπάθειες για την επέκταση της εμβέλειάς της αυξάνονται. Εισάγονται διεπιστημονικά προγράμματα στη μηχανική και σε άλλους τομείς, αντανακλώντας την εστίαση της χώρας στην επιχειρηματικότητα ως εργαλείο για την οικονομική και την περιφερειακή ανάπτυξη. Ωστόσο, στις μη επιχειρηματικές σχολές, η ΕΕ παραμένει σε αρχικό στάδιο και υπάρχει ανάγκη για πιο επίσημες δομές για την ενσωμάτωση της επιχειρηματικής σκέψης σε διάφορους κλάδους.



ENTREHUBS



Co-funded by
the European Union

Η Κύπρος παρουσιάζει παρόμοια τάση με την Ελλάδα, με την ΕΕ να εφαρμόζεται κυρίως σε σχολές επιχειρήσεων, αλλά να επεκτείνεται σιγά-σιγά και σε άλλους τομείς. Οι συμμετέχοντες στις ομάδες εστίασης τόνισαν τη σημασία της ΕΕ στην προώθηση της δημιουργικότητας και της επίλυσης προβλημάτων σε διάφορους τομείς. Στην Τουρκία, η ΕΕ είναι πιο ποικιλόμορφη, με ορισμένες μη επιχειρηματικές σχολές να εμπλέκονται στην επιχειρηματική εκπαίδευση μέσω συνεργασιών με τοπικές επιχειρήσεις και μάθησης βάσει έργου, αν και η εφαρμογή παραμένει ασυνεπής μεταξύ των ιδρυμάτων.

➤ **Δομή των Υφιστάμενων Προγραμμάτων Κατάρτισης για την Επιχειρηματικότητα**

Η δομή των προγραμμάτων κατάρτισης σε θέματα επιχειρηματικότητας διαφέρει από χώρα σε χώρα, αντανakλώντας διαφορετικά επίπεδα θεσμικής υποστήριξης και ενσωμάτωσης του προγράμματος σπουδών. Στη Γερμανία, τα προγράμματα ΕΕ είναι καλά δομημένα και περιλαμβάνουν τόσο επίσημες δραστηριότητες του προγράμματος σπουδών όσο και εξωσχολικές επιλογές, όπως εργαστήρια, πρακτική άσκηση και επιχειρηματικά έργα (projects) σε πραγματικές συνθήκες. Τα προγράμματα συχνά επικεντρώνονται σε πρακτικές δεξιότητες όπως η οικονομική διαχείριση, το μάρκετινγκ και η ηγεσία, με μεγάλη έμφαση στη βιωματική μάθηση. Τα γερμανικά πανεπιστήμια ενσωματώνουν επίσης θερμοκοιτίδες και επιταχυντές, παρέχοντας στους φοιτητές ευκαιρίες να εφαρμόσουν επιχειρηματικές έννοιες σε πραγματικές συνθήκες.

Στην Ελλάδα, η κατάρτιση σε θέματα επιχειρηματικότητας ενσωματώνεται συχνά σε προγράμματα μεταπτυχιακού επιπέδου, με έμφαση στην τυπική εκπαίδευση, όπως διαλέξεις και μελέτες περιπτώσεων. Ενώ οι εξωσχολικές δραστηριότητες, όπως τα hackathons και οι επιχειρηματικοί διαγωνισμοί, γίνονται όλο και πιο συνηθισμένες, υπάρχει έλλειψη συνεκτικών δομών που να ενσωματώνουν την επιχειρηματικότητα σε προγράμματα σπουδών εκτός του τομέα των επιχειρήσεων. Τα ελληνικά πανεπιστήμια βασίζονται ολοένα και περισσότερο στη μάθηση βάσει έργου και σε προγράμματα καθοδήγησης για να γεφυρώσουν αυτό το κενό.

Από την άλλη πλευρά, η Κύπρος έχει αναπτύξει μια ευέλικτη προσέγγιση στην ΕΕ, προσφέροντας τόσο προγράμματα σπουδών όσο και εξωσχολικά προγράμματα που εστιάζουν σε πρακτικές δεξιότητες όπως η διαχείριση έργων και ο εντοπισμός ευκαιριών. Ωστόσο, όπως και στην Ελλάδα, υπάρχει ανάγκη για πιο επίσημες δομές που να υποστηρίζουν την επιχειρηματικότητα σε μη επιχειρηματικούς τομείς. Στην Τουρκία, τα προγράμματα ΕΕ τείνουν να επικεντρώνονται στην πρακτική εμπειρία, με τους φοιτητές να συμμετέχουν σε έργα που καλούνται να αντιμετωπίσουν πραγματικές προκλήσεις και σε συνεργασίες με επιχειρήσεις. Ωστόσο, τα προγράμματα αυτά είναι συχνά προαιρετικά ή εξωσχολικά και η ενσωμάτωσή τους στο επίσημο πρόγραμμα σπουδών εξακολουθεί να είναι περιορισμένη.

➤ **Η Κατάσταση της Συν-δημιουργίας Αξίας και της Εκπαίδευσης για την Επιχειρηματικότητα**

Η συν-δημιουργία αξίας αναγνωρίζεται όλο και περισσότερο ως σημαντικό στοιχείο της Εκπαίδευσης για την Επιχειρηματικότητα και στις τέσσερις χώρες, αν και η εφαρμογή της ποικίλλει. Στη Γερμανία, η συν-δημιουργία αξίας αποτελεί βασική εστίαση των προγραμμάτων ΕΕ, με τους φοιτητές να ενθαρρύνονται να αναπτύξουν έργα που δημιουργούν κοινωνική, πολιτιστική και οικονομική αξία. Αυτό επιτυγχάνεται συχνά μέσω συνεργασιών με εταίρους της βιομηχανίας, όπου οι φοιτητές εφαρμόζουν τις επιχειρηματικές τους δεξιότητες σε πραγματικές προκλήσεις.

Στην Ελλάδα, η συν-δημιουργία αξίας είναι λιγότερο σημαντική αλλά αυξάνεται, ιδίως σε τομείς όπως η μηχανική και η γεωργία. Τα ελληνικά πανεπιστήμια αρχίζουν να τονίζουν τη σημασία της δημιουργίας αξίας πέρα από τα παραδοσιακά επιχειρηματικά αποτελέσματα, όπως η προώθηση της



ENTREHUBS



Co-funded by
the European Union

καινοτομίας στις τοπικές οικονομίες και η αντιμετώπιση των κοινωνικών προκλήσεων. Η Κύπρος παρουσιάζει παρόμοια τάση, με τα προγράμματα της ΕΕ να ενσωματώνουν τη συν-δημιουργία αξίας, αν και δεν αποτελεί ακόμη κεντρικό στοιχείο των περισσότερων προγραμμάτων σπουδών. Στην Τουρκία, η συν-δημιουργία αξίας αναγνωρίζεται, ιδίως σε προγράμματα που εμπλέκουν τους φοιτητές σε κοινωνικά έργα και συνεργασίες με τοπικές επιχειρήσεις, αν και η ενσωμάτωσή της στο ευρύτερο πλαίσιο της ΕΕ παραμένει περιορισμένη.

➤ Συνεργασία Μεταξύ των Πανεπιστημίων και του Επιχειρηματικού Τομέα

Η συνεργασία μεταξύ των πανεπιστημίων και του επιχειρηματικού τομέα αποτελεί κεντρικό στοιχείο της Εκπαίδευσης για την Επιχειρηματικότητα και στις τέσσερις χώρες, αν και η έκταση και η φύση αυτών των συνεργασιών ποικίλλει. Στη Γερμανία, οι εν λόγω συνεργασίες είναι καθιερωμένες, με τα πανεπιστήμια να συνεργάζονται με τη βιομηχανία για να παρέχουν στους φοιτητές πρακτική άσκηση, έργα σε πραγματικές συνθήκες και ευκαιρίες καθοδήγησης. Οι συνεργασίες αυτές συχνά επισημοποιούνται μέσω θερμοκοιτίδων και επιταχυντών, όπου οι φοιτητές μπορούν να αναπτύξουν τις επιχειρηματικές τους δεξιότητες, συμβάλλοντας παράλληλα στην καινοτομία της βιομηχανίας.

Στην Ελλάδα, οι συνεργασίες μεταξύ πανεπιστημίων και επιχειρήσεων είναι λιγότερο τυποποιημένες αλλά αυξάνονται, ιδίως μέσω πρωτοβουλιών όπως οι διαγωνισμοί επιχειρηματικότητας και η πρακτική άσκηση. Ωστόσο, εξακολουθεί να υπάρχει κενό στην ενσωμάτωση αυτών των συνεργασιών στο επίσημο πρόγραμμα σπουδών. Η Κύπρος ακολουθεί ένα παρόμοιο πρότυπο, με μεγάλη έμφαση στη μάθηση βάσει σχεδίων και στις συνεργασίες με επιχειρήσεις, αν και η συνεργασία είναι συχνά εκτός του πανεπιστημιακού πλαισίου. Στην Τουρκία, οι συνεργασίες μεταξύ πανεπιστημίων και επιχειρήσεων ποικίλλουν, με ορισμένα ιδρύματα να προσφέρουν εδραιωμένες συνεργασίες που παρέχουν στους φοιτητές πρακτική επιχειρηματική εμπειρία, ενώ άλλα δεν διαθέτουν επίσημες δομές για την υποστήριξη αυτών των συνεργασιών.

Ε. Μελλοντικές Κατευθύνσεις Που Διαμορφώνουν Το Εκπαιδευτικό Μοντέλο ENTREHUBS

Με κατεύθυνση προς το μέλλον, προκύπτουν διάφορες προοπτικές για την εξέλιξη της ΕΕ στις χώρες αυτές. Βασική προτεραιότητα θα πρέπει να είναι η επίσημη ενσωμάτωση της ΕΕ στα προγράμματα σπουδών εκτός του τομέα των επιχειρήσεων. Ενώ η επιχειρηματικότητα αναγνωρίζεται ως πολύτιμη δεξιότητα σε όλους τους κλάδους, τα περισσότερα προγράμματα εκτός των σχολών διοίκησης επιχειρήσεων εξακολουθούν να προσφέρονται εκτός των επίσημων πανεπιστημιακών προγραμμάτων σπουδών. Η ενσωμάτωση ενοτήτων που σχετίζονται με την επιχειρηματικότητα στα βασικά προγράμματα σπουδών για κλάδους όπως η μηχανική, οι κοινωνικές επιστήμες και οι τέχνες μπορεί να συμβάλει στην προώθηση μιας πιο ολιστικής κατανόησης της επιχειρηματικότητας και των εφαρμογών της πέρα από τα παραδοσιακά επιχειρηματικά πλαίσια.

Επιπλέον, υπάρχουν ισχυρά επιχειρήματα για την επέκταση της έννοιας της συν-δημιουργίας αξίας στο πλαίσιο των προγραμμάτων ΕΕ. Η ικανότητα δημιουργίας κοινωνικής, πολιτιστικής και οικονομικής αξίας αποκτά ολοένα και μεγαλύτερη σημασία στη σύγχρονη επιχειρηματικότητα, ιδίως με την άνοδο των κοινωνικών επιχειρήσεων και των επιχειρήσεων με γνώμονα τον αντίκτυπο. Αυτό όχι μόνο θα εξοπλίσει τους φοιτητές με τις δεξιότητες που απαιτούνται για τις σύγχρονες οικονομίες, αλλά και θα ευθυγραμμίσει την ΕΕ με τους ευρύτερους στόχους των ιδρυμάτων τριτοβάθμιας εκπαίδευσης, όπως η προώθηση της κοινωνικής ευθύνης και της κοινωνικής δέσμευσης.

Η συνεργασία μεταξύ των πανεπιστημίων και του επιχειρηματικού τομέα θα συνεχίσει να αποτελεί ακρογωνιαίο λίθο της ανάπτυξης της ΕΕ. Ωστόσο, υπάρχει ανάγκη να προχωρήσουμε πέρα από τα παραδοσιακά μοντέλα συνεργασίας, όπως η πρακτική άσκηση και οι επιχειρηματικοί διαγωνισμοί,



ENTREHUBS



Co-funded by
the European Union

προς βαθύτερες συνεργασίες που περιλαμβάνουν συνδιαμόρφωση προγραμμάτων σπουδών με εμπειρογνώμονες του κλάδου και έργα επίλυσης προβλημάτων σε πραγματικό χρόνο. Αυτό θα διασφαλίσει ότι οι φοιτητές εκτίθενται σε πρακτικές αιχμής του κλάδου και μπορούν να αναπτύξουν επιχειρηματικές λύσεις που είναι άμεσα εφαρμόσιμες στις προκλήσεις που αντιμετωπίζουν οι επιχειρήσεις και η κοινωνία. Επιπλέον, η προώθηση διεθνών συνεργασιών μεταξύ πανεπιστημίων και επιχειρήσεων μπορεί να προσφέρει στους φοιτητές μια παγκόσμια προοπτική για την επιχειρηματικότητα, προετοιμάζοντάς τους να περιηγηθούν στις πολυπλοκότητες μιας ολοένα και πιο διασυνδεδεμένης παγκόσμιας οικονομίας.

Όσον αφορά την κατάρτιση των εκπαιδευτικών, υπάρχει αυξανόμενη ανάγκη για ευκαιρίες επαγγελματικής ανάπτυξης που βοηθούν το πανεπιστημιακό εκπαιδευτικό προσωπικό να κατανοήσει και να εφαρμόσει επιχειρηματικές παιδαγωγικές μεθόδους. Εξοπλίζοντας τους εκπαιδευτικούς με τα εργαλεία και τα πλαίσια που απαιτούνται για την προώθηση της επιχειρηματικής νοοτροπίας στους φοιτητές, τα πανεπιστήμια μπορούν να ενσωματώσουν αποτελεσματικότερα την ΕΕ σε όλους τους κλάδους. Αυτό περιλαμβάνει κατάρτιση σχετικά με τη συν-δημιουργία αξίας, τη μάθηση βάσει έργου και τη διεπιστημονική καινοτομία, τα οποία είναι κρίσιμα για τα μελλοντικά προγράμματα ΕΕ.

Συνοπτικά, το μέλλον της ΕΕ σε αυτές τις τέσσερις χώρες έγκειται σε μια ολιστική, διεπιστημονική και προσανατολισμένη στις αξίες προσέγγιση, η οποία υποστηρίζεται από ισχυρές βιομηχανικές συνεργασίες και καινοτόμες διδακτικές μεθοδολογίες. Εστιάζοντας σε αυτά τα ευρήματα και τους τομείς που χρήζουν βελτίωσης, οι εταίροι του ENTREHUBS συνδιαμόρφωσαν το εκπαιδευτικό μοντέλο ENTREHUBS που θα θέσει τα θεμέλια για το πρόγραμμα κατάρτισης ENTREHUBS για εκπαιδευτικούς (Πακέτο Εργασίας 3) και το διαδικτυακό θερινό σχολείο ENTREHUBS για φοιτητές πανεπιστημίου (Πακέτο Εργασίας 4).

II. Θεωρητικά Θεμέλια Της Εκπαίδευσης Για Την Επιχειρηματικότητα Και Προσεγγίσεις Δημιουργίας Αξίας

A. Ορισμοί της Εκπαίδευσης για την Επιχειρηματικότητα

Ο ορισμός της Εκπαίδευσης για την Επιχειρηματικότητα θεωρείται ένα σύνθετο ζήτημα με πολλές προσπάθειες να έχουν γίνει για να συμπεριληφθούν τόσο οι θεωρητικές και πρακτικές πτυχές όσο και οι βασικές αρχές σε έναν ολοκληρωμένο ορισμό που θα διευκολύνει την ενσωμάτωσή της στα εκπαιδευτικά συστήματα από τους διδάσκοντες. Ένας ορισμός της Εκπαίδευσης για την Επιχειρηματικότητα που προτάθηκε από το Danish Foundation for Entrepreneurship (Moberg et al., 2012, σ. 14) περιλαμβάνει τα εξής *"Περιεχόμενο, μέθοδοι και δραστηριότητες που υποστηρίζουν τη δημιουργία γνώσεων, ικανοτήτων και εμπειριών που επιτρέπουν στους εκπαιδευόμενους να ξεκινήσουν και να συμμετάσχουν σε επιχειρηματικές διαδικασίες δημιουργίας αξίας"*. Ο ορισμός αυτός ενσωματώνει τους τρεις διαφορετικούς τύπους επιχειρηματικών δεξιοτήτων που αναπτύσσονται στο πλαίσιο της εκπαίδευσης στην επιχειρηματικότητα: i) γνώσεις, ii) δεξιότητες/ικανότητες, iii) στάσεις που προκύπτουν από εμπειρίες που διαμορφώνουν τη νοοτροπία των εκπαιδευόμενων. Επίσης, αυτός ο ορισμός της Εκπαίδευσης για την Επιχειρηματικότητα στηρίζεται στον ακόλουθο βασικό ορισμό της επιχειρηματικότητας: *"Επιχειρηματικότητα είναι όταν ενεργείς βάσει ευκαιριών και ιδεών και τις μετατρέπεις σε αξία για τους άλλους. Η αξία που δημιουργείται μπορεί να είναι οικονομική, πολιτιστική ή κοινωνική"*. (Moberg et al., 2012, σ. 14).

Μια άλλη ευρέως αποδεκτή αντίληψη, όπως διατυπώθηκε από τον Gartner (1990), υποστηρίζει ότι η επιχειρηματικότητα περιλαμβάνει καινοτόμα άτομα που ιδρύουν οργανισμούς που αναπτύσσονται και προσθέτουν αξία, είτε με σκοπό το κέρδος είτε όχι. Ωστόσο, η επιχειρηματικότητα δεν περιορίζεται στην ίδρυση νέων οντοτήτων- μπορεί επίσης να εκδηλωθεί εντός υφιστάμενων οργανισμών, όπως σημειώνουν οι Shane και Venkataraman (2007). Περιλαμβάνει όχι μόνο τον επιχειρηματία αλλά και τις επιχειρηματικές ευκαιρίες και τη δυναμική σχέση μεταξύ του ατόμου και της ευκαιρίας, που συχνά αναφέρεται ως η σύνδεση ατόμου-ευκαιρίας (Shane, 2003). Οι Bruyat και Julien (2001), υιοθετώντας

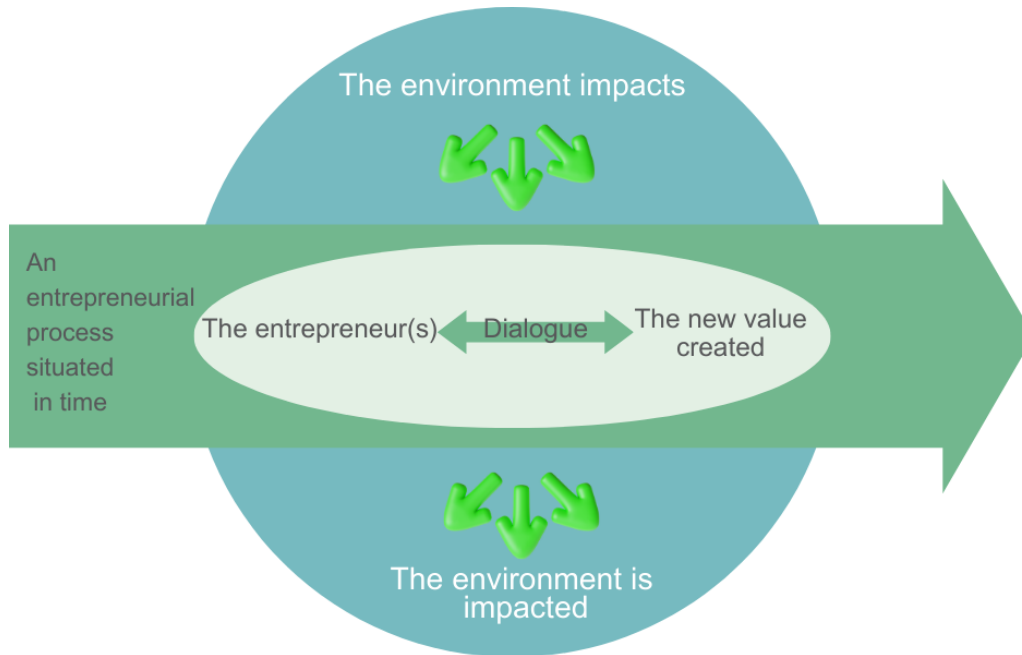


ENTREPRENEURS



Co-funded by
the European Union

Μια κοστρουκτιβιστική προσέγγιση, εισήγαγαν έναν ορισμό που περιλαμβάνει όχι μόνο τον επιχειρηματία αλλά και τη νέα αξία που δημιουργείται, το περιβάλλον, την ίδια την επιχειρηματική διαδικασία και τις διασυνδέσεις μεταξύ αυτών των στοιχείων με την πάροδο του χρόνου. Επιπλέον, υποστηρίζουν τη χρήση των ορολογιών "άτομο" και "επιχειρηματίας" για την αναπαράσταση ομάδων, όποτε αυτό είναι εφικτό, επεκτείνοντας την κατανόηση της επιχειρηματικότητας πέρα από τις ατομικές δράσεις σε συνεργατικές προσπάθειες.



Σχήμα 1 Η επιχειρηματική διαδικασία τοποθετημένη μέσα στο περιβάλλον της και στο χρόνο. Ο διάλογος μεταξύ του ατόμου και της νέας αξίας που δημιουργείται φαίνεται στη μέση και αποτελεί τον πυρήνα της επιχειρηματικότητας (προσαρμογή από Bruyat et Julien, 2001, σ. 170).

Β. Θεωρητικές Πτυχές Της Εκπαίδευσης Για Την Επιχειρηματικότητα

Η Εκπαίδευση για την Επιχειρηματικότητα είναι ένας δυναμικός τομέας που συνδυάζει θεωρητικά πλαίσια με πρακτικές εφαρμογές για την προετοιμασία ατόμων για την ίδρυση ή την υποστήριξη υφιστάμενων επιχειρηματικών εγχειρημάτων. Μια κρίσιμη θεωρητική πτυχή της Εκπαίδευσης για την Επιχειρηματικότητα είναι η αναγνώριση της επιχειρηματικής νοοτροπίας ως θεμελιώδους έννοιας. Σύμφωνα με τον Sarasvathy (2001), οι επιχειρηματίες επιδεικνύουν αποτελεσματικό συλλογισμό, ο οποίος περιλαμβάνει την αξιοποίηση των υφιστάμενων πόρων και τη διερεύνηση διαφόρων ευκαιριών αντί να ακολουθούν ένα προκαθορισμένο σχέδιο. Αυτή η θεωρητική προοπτική υπογραμμίζει τη σημασία της δημιουργικότητας, της προσαρμοστικότητας και της ανθεκτικότητας απέναντι στην αβεβαιότητα, παρέχοντας μια βάση για τον σχεδιασμό εκπαιδευτικών προγραμμάτων που καλλιεργούν αυτά τα χαρακτηριστικά (Sarasvathy, 2001).

Μια άλλη σημαντική θεωρητική πτυχή της Εκπαίδευσης για την Επιχειρηματικότητα είναι η άποψη του κοινωνικού εποικοδομισμού, η οποία υποδηλώνει ότι η επιχειρηματικότητα δεν είναι αποκλειστικά μια ατομική προσπάθεια, αλλά μια κοινωνικά ενσωματωμένη διαδικασία (Steyaert & Hjorth, 2006). Η προοπτική αυτή αναδεικνύει το ρόλο των κοινωνικών δικτύων, των πολιτισμικών πλαισίων και των θεσμικών περιβαλλόντων στη διαμόρφωση των επιχειρηματικών δραστηριοτήτων. Με την ενσωμάτωση αυτού του θεωρητικού πλαισίου στην εκπαίδευση, οι φοιτητές μπορούν να αποκτήσουν γνώσεις σχετικά με την κοινωνική δυναμική της επιχειρηματικότητας, επιτρέποντάς τους να



ENTREPRENEURSHIP



Co-funded by
the European Union

αναπτύσσουν ουσιαστικές σχέσεις, να περιηγούνται σε διαφορετικά πολιτισμικά περιβάλλοντα και να κατανοούν την επίδραση των θεσμών στην επιχειρηματική συμπεριφορά (Steyaert & Hjorth, 2006).

Επιπλέον, η θεώρηση της επιχειρηματικότητας με βάση τους πόρους τονίζει τη στρατηγική σημασία των πόρων και των ικανοτήτων στη δημιουργία ανταγωνιστικού πλεονεκτήματος (Barney, 1991). Η θεώρηση αυτή υποστηρίζει ότι οι επιχειρήσεις μπορούν να επιτύχουν διαρκή επιτυχία αποκτώντας και αξιοποιώντας πολύτιμους, σπάνιους και μη υποκατάστατους πόρους. Η ενσωμάτωση αυτής της θεωρητικής προοπτικής στην Εκπαίδευση για την Επιχειρηματικότητα βοηθά τους μαθητές να κατανοήσουν τη σημασία του εντοπισμού, της απόκτησης και της αξιοποίησης των πόρων στην επιχειρηματική διαδικασία. Εφαρμόζοντας το πλαίσιο της θεώρησης με βάση τους πόρους, οι εκπαιδευτικοί μπορούν να καθοδηγήσουν τους επίδοξους επιχειρηματίες στην αξιολόγηση των απαιτήσεων των πόρων των επιχειρήσεών τους και στη διαμόρφωση στρατηγικών για την απόκτηση ανταγωνιστικού πλεονεκτήματος (Barney, 1991).

Τέλος, η επίδραση της Εκπαίδευσης για την Επιχειρηματικότητα στον εντοπισμό και την εκμετάλλευση ευκαιριών είναι μια ζωτικής σημασίας θεωρητική πτυχή. Μελέτες όπως αυτές που διεξήχθησαν από τους Shane και Venkataraman (2000) υποδηλώνουν ότι η Εκπαίδευση για την Επιχειρηματικότητα ενισχύει την ικανότητα των ατόμων να εντοπίζουν και να αξιοποιούν ευκαιρίες. Με την κατανόηση των γνωστικών διαδικασιών που διέπουν την αναγνώριση ευκαιριών, οι εκπαιδευτικοί μπορούν να σχεδιάσουν προγράμματα σπουδών που διεγείρουν τη δημιουργικότητα των μαθητών, τις δεξιότητες επίλυσης προβλημάτων και την επίγνωση της αγοράς, ενδυναμώνοντάς τους έτσι να αναγνωρίζουν και να αξιοποιούν αποτελεσματικότερα τις επιχειρηματικές ευκαιρίες.

Συμπερασματικά, η Εκπαίδευση για την Επιχειρηματικότητα ενσωματώνει διάφορες θεωρητικές πτυχές για να εφοδιάσει τα άτομα με τις γνώσεις και τις δεξιότητες που είναι απαραίτητες για την επιτυχία στον τομέα της επιχειρηματικότητας. Με την ενσωμάτωση της επιχειρηματικής νοοτροπίας, της προοπτικής του κοινωνικού οικοδομισμού, της θεώρησης με βάση τους πόρους και του αντίκτυπου της εκπαίδευσης στην αναγνώριση ευκαιριών, τα εκπαιδευτικά προγράμματα μπορούν να παρέχουν ολοκληρωμένες και ολιστικές μαθησιακές εμπειρίες που ανταποκρίνονται στις ανάγκες των φοιτητών της τριτοβάθμιας εκπαίδευσης γενικά και όχι μόνο σε εκείνους που σπουδάζουν σε σχολές που σχετίζονται με την οικονομία ή τις επιχειρήσεις. Αυτά τα θεωρητικά θεμέλια όχι μόνο εμπλουτίζουν την κατανόηση της επιχειρηματικότητας από τους φοιτητές, αλλά και τους ενδυναμώνουν να περιηγηθούν στις πολυπλοκότητες του επιχειρηματικού τομέα, προωθώντας την καινοτομία, την ανθεκτικότητα και τη στρατηγική σκέψη σε κοινωνικό, προσωπικό και επαγγελματικό επίπεδο.



Σχήμα 2 Πτυχές της Εκπαίδευσης στην Επιχειρηματικότητα για την ανάπτυξη εκπαιδευτικών προγραμμάτων

Εκπαίδευση για, σχετικά με και μέσω της επιχειρηματικότητας

Η Εκπαίδευση για την Επιχειρηματικότητα χωρίζεται συνήθως σε τρεις διαφορετικές προσεγγίσεις, όπως περιγράφεται από τον O'Connor (2013). Η πρώτη προσέγγιση, η διδασκαλία "για" την επιχειρηματικότητα, υιοθετεί μια επικεντρωμένη στο περιεχόμενο και θεωρητική προοπτική με στόχο την παροχή μιας ολοκληρωμένης κατανόησης της έννοιας της επιχειρηματικότητας. Η μέθοδος αυτή επικρατεί στα ιδρύματα τριτοβάθμιας εκπαίδευσης και χρησιμεύει ως θεμελιώδης προσέγγιση (Mwasalwiba, 2010). Η δεύτερη προσέγγιση, η διδασκαλία "σχετικά με" την επιχειρηματικότητα, υιοθετεί έναν ρεαλιστικό προσανατολισμό εξοπλίζοντας τους επίδοξους επιχειρηματίες με τις απαραίτητες γνώσεις και δεξιότητες (Κακούρης και Λιαργκόβας, 2021). Αντίθετα, η τρίτη προσέγγιση, η διδασκαλία "μέσω" της επιχειρηματικότητας, είναι προσανατολισμένη στη διαδικαστικά και εστιάζει στη βιωματική μέθοδο, όπου οι εκπαιδευόμενοι συμμετέχουν ενεργά σε επιχειρηματικές μαθησιακές εμπειρίες (Kyrgö, 2005). Η προσέγγιση αυτή ευθυγραμμίζεται με έναν ευρύτερο ορισμό της επιχειρηματικότητας, ενσωματώνοντάς την σε διάφορα μαθήματα στο πλαίσιο της γενικής εκπαίδευσης. Δημιουργεί συνδέσεις μεταξύ των χαρακτηριστικών της επιχειρηματικότητας, των διαδικασιών και των εμπειριών της πραγματικής ζωής, εμπλουτίζοντας τα μαθήματα του βασικού προγράμματος σπουδών.

Ενώ οι προσεγγίσεις "σχετικά με" και "για" την επιχειρηματικότητα αφορούν κυρίως συγκεκριμένες ομάδες μαθητών και φοιτητών στη δευτεροβάθμια και τριτοβάθμια εκπαίδευση, η ενσωματωμένη προσέγγιση της διδασκαλίας "μέσω" της επιχειρηματικότητας έχει σημασία για όλους τους μαθητές και φοιτητές σε διάφορους εκπαιδευτικούς κλάδους (Handscombe et al., 2008- Chaker et Jarraya, 2021). Ωστόσο, προκύπτουν προκλήσεις, όταν επιχειρείται η ενσωμάτωση της επιχειρηματικότητας στην εκπαίδευση με τη χρήση αυτής της μεθόδου. Οι προκλήσεις αυτές περιλαμβάνουν περιορισμούς σε πόρους και χρόνο, αντίσταση από τους εκπαιδευτικούς, πολυπλοκότητες που σχετίζονται με την αξιολόγηση και επιπτώσεις στο κόστος (Smith et al., 2006). Η αντιμετώπιση αυτών των προκλήσεων είναι ζωτικής σημασίας για τη διασφάλιση της αποτελεσματικής ενσωμάτωσης της Εκπαίδευσης για την Επιχειρηματικότητα, διευκολύνοντας μια ολιστική και εμπλουτισμένη μαθησιακή εμπειρία για τους μαθητές και φοιτητές σε όλες τις βαθμίδες της εκπαίδευσης. Για την αντιμετώπιση αυτών των προκλήσεων, το εκπαιδευτικό μοντέλο ENTREHUBS θα θέσει μια σαφή εκπαιδευτική προσέγγιση για τη διάχυση της Εκπαίδευσης για την Επιχειρηματικότητα σε διάφορους κλάδους, παρέχοντας παράλληλα βήμα προς βήμα κατευθυντήριες γραμμές και κατάρτιση στους εκπαιδευτικούς για την ενσωμάτωσή της στα προγράμματα σπουδών τους και αναπτύσσοντας μια ισχυρή προσέγγιση αξιολόγησης που θα αξιολογεί το επίπεδο γνώσεων και δεξιοτήτων των φοιτητών.

Σύγκριση της Εκπαίδευσης για την Επιχειρηματικότητα με άλλες παιδαγωγικές προσεγγίσεις

Διάφορες παιδαγωγικές μέθοδοι που συχνά συνδέονται με την Εκπαίδευση για την Επιχειρηματικότητα περιλαμβάνουν τη μάθηση με βάση το πρόβλημα (Tan and Ng, 2006), τη μάθηση με βάση το έργο (Jones and English, 2004) και τη μάθηση με βάση την υπηρεσία (service learning) (Desplaces et al., 2009). Ενώ οι προσεγγίσεις αυτές μοιράζονται ομοιότητες, είναι διαφορετικές ως προς την εφαρμογή τους. Η μάθηση με βάση το έργο, για παράδειγμα, περιλαμβάνει την αντιμετώπιση πραγματικών προβλημάτων από τους εκπαιδευόμενους και τη δημιουργία ενός απτού αποτελέσματος, όπως εκθέσεις, επιχειρηματικά μοντέλα ή βίντεο (Blumenfeld et al., 1991). Αντίθετα, η μάθηση με βάση το πρόβλημα ξεκινά με αυθεντικά ζητήματα, αλλά επικεντρώνεται στη συζήτηση πιθανών λύσεων και στην καθοδήγηση περαιτέρω μελέτης, χωρίς απαραίτητα να παράγει ένα τελικό



ENTREKUBS



Co-funded by
the European Union

παραδοτέο (Helle et al., 2006). Η μάθηση με βάση την υπηρεσία (service learning) ενσωματώνει τη διαδικασία στην τάξη με την παροχή υπηρεσιών στην κοινότητα, όπου οι μαθητές συμμετέχουν σε δραστηριότητες όπως ο καθαρισμός πάρκων, η παροχή βοήθειας στους ηλικιωμένους ή η παροχή βοήθειας σε όσους έχουν ανάγκη (Spring et al., 2008). Για να είναι αποτελεσματική αυτή η μέθοδος, είναι ζωτικής σημασίας η ενεργός συμμετοχή των μαθητών στο σχεδιασμό του έργου, η μεγαλύτερη διάρκεια του έργου (τουλάχιστον ένα εξάμηνο) και η διευκόλυνση του αναστοχασμού των μαθητών (Spring et al., 2006).

Η Εκπαίδευση για την Επιχειρηματικότητα, όπως φαίνεται στον παρακάτω πίνακα, περιλαμβάνει διακριτές πτυχές που δεν συναντώνται σε άλλες παιδαγωγικές μεθόδους. Δίνει έμφαση όχι μόνο στα προβλήματα αλλά και στις ευκαιρίες και ενθαρρύνει τον συνεχή πειραματισμό σε συνεργασία με εξωτερικούς ενδιαφερόμενους φορείς (Sarasvathy and Venkataraman, 2011). Επιπλέον, η Εκπαίδευση για την Επιχειρηματικότητα δίνει μεγάλη έμφαση στη νεωτερικότητα ή την καινοτομικότητα των δημιουργούμενων αντικειμένων και της αξίας (Shapiro and Sokol, 1982). Μοναδικά χαρακτηριστικά, όπως η εστίαση στη δημιουργία αξίας για εξωτερικούς ενδιαφερόμενους φορείς (Bruyat and Julien, 2001), η αλληλεπίδραση με το πραγματικό περιβάλλον (Fayolle and Gailly, 2008) και η δημιουργία απτών παραδοτέων/εγχειρημάτων (Lackeus, 2013), διακρίνουν την Εκπαίδευση για την Επιχειρηματικότητα από άλλες εκπαιδευτικές προσεγγίσεις.

Αυτά τα σπάνια ή μοναδικά χαρακτηριστικά συμβάλλουν σημαντικά στο γιατί η Εκπαίδευση για την Επιχειρηματικότητα δημιουργεί συχνά υψηλότερα επίπεδα κινήτρων, αντιλαμβανόμενης συνάφειας, δέσμευσης και βαθιάς μάθησης σε σύγκριση με άλλες παιδαγωγικές μεθόδους (Lackeus, 2013). Η ενσωμάτωση αυτών των ιδιαίτερων χαρακτηριστικών στην Εκπαίδευση για την Επιχειρηματικότητα όχι μόνο εμπλουτίζει τις μαθησιακές εμπειρίες των μαθητών αλλά και τους προετοιμάζει για τις πολυπλοκότερες των πραγματικών επιχειρηματικών προσαθειών.

Πίνακας 1: Σύγκριση παιδαγωγικών προσεγγίσεων (Ανακτήθηκε από Lackeus, 2015, σελ.16)

| Σημαντική εστίαση σε... | Εκπαίδευση για την επιχειρηματικότητα | Μάθηση βασισμένη σε προβλήματα | Μάθηση βασισμένη σε έργα | Μάθηση βασισμένη στην παροχή υπηρεσιών |
|---|---------------------------------------|--------------------------------|--------------------------|--|
| ...προβλήματα | X | X | X | X |
| ...ευκαιρίες | X | | | |
| ...αυθεντικότητα | X | X | X | X |
| ...δημιουργία παραδοτέων | X | | X | |
| ...συνεχής πειραματισμός | X | | | |
| ...πραγματική (δια)δράση | X | | | X |
| ...δημιουργία αξίας για τους εξωτερικούς ενδιαφερόμενους φορείς | X | | | X |
| ...ομαδική εργασία | X | X | X | |
| ...εργασία για παρατεταμένες χρονικές περιόδους | X | | X | X |
| ...νεωτερικότητα/ καινοτομία | X | | | |
| ...κίνδυνος αποτυχίας | X | | | |

Καλλιέργεια επιχειρηματικής κουλτούρας

Οι Badri και Hachicha (2019) υπογραμμίζουν την επιτακτική ανάγκη καλλιέργειας επιχειρηματικής κουλτούρας, μια διαδικασία που διευκολύνεται μέσω θεσμικής υποστήριξης, η οποία αποτελείται από κυβερνητικούς φορείς ή εκπαιδευτικά ιδρύματα. Σύμφωνα με τους Fritsch και Wyrwich (2017), αυτή η



ENTREPRENEURS



Co-funded by
the European Union

Επιχειρηματική κουλτούρα περιλαμβάνει ένα σύνολο κανόνων, αξιών και κωδίκων συμπεριφοράς που προωθούν την κοινωνική αποδοχή και έγκριση των επιχειρηματικών δραστηριοτήτων, οδηγώντας σε αυξημένα ποσοστά αυτοαπασχόλησης. Αρκετοί μελετητές, συμπεριλαμβανομένων των Bassegy (2020) και Jabeen et al. (2019), υποστηρίζουν την αυξημένη προσοχή στην κουλτούρα επιχειρηματικότητας εντός των Ιδρυμάτων Ανώτατης Εκπαίδευσης (ΑΕΙ). Τονίζουν τον ολοκληρωμένο αντίκτυπό της στην κοινωνία και το έθνος, που περιλαμβάνει πτυχές όπως η απασχόληση, η ανάπτυξη των επιχειρήσεων και η οικονομική πρόοδος.

Οι Carpelleras κ.ά. (2019) υποστηρίζουν ότι η ανάπτυξη επιχειρηματικής κουλτούρας απαιτεί τη συμμετοχή έμπειρων ατόμων από τον επιχειρηματικό τομέα που μπορούν να λειτουργήσουν ως πρότυπα με επιρροή. Επιπλέον, ο Bakheet (2018) προτείνει τη διαμόρφωση συγκεκριμένων πολιτικών που αποσκοπούν στην ενίσχυση των δεξιοτήτων των φοιτητών και στην καλλιέργεια θετικής στάσης απέναντι στην επιχειρηματικότητα, συμβάλλοντας έτσι στην ανάπτυξη επιχειρηματικής κουλτούρας. Αρκετές μελέτες, συμπεριλαμβανομένων των Ahmed et al. (2020) και Oo et al. (2018), διαπιστώνουν μια κρίσιμη σχέση μεταξύ της εκπαίδευσης σε θέματα επιχειρηματικότητας και της καλλιέργειας επιχειρηματικής κουλτούρας. Υποστηρίζουν ότι τα ΑΕΙ και οι δημόσιοι ερευνητικοί οργανισμοί διαδραματίζουν καίριο ρόλο στην προώθηση αποτελεσματικών επιχειρηματικών δραστηριοτήτων, τονίζοντας τη συμβιωτική σχέση μεταξύ εκπαίδευσης και κουλτούρας στην προώθηση ενός ακμάζοντος επιχειρηματικού οικοσυστήματος.

Γ. Δημιουργία Αξίας στην Εκπαίδευση για την Επιχειρηματικότητα

Το εξελικτικό μοντέλο που προτάθηκε από τους Blenker κ.ά. (2011) βασίζεται σε δύο θεμελιώδεις έννοιες. Πρώτον, αναγνωρίζει ότι η επιχειρηματική δραστηριότητα μπορεί να αποφέρει ποικίλες μορφές αξίας, που εκτείνονται πέρα από την απλή οικονομική αξία. Δεύτερον, υπογραμμίζει την παρουσία μιας επιχειρηματικής νοοτροπίας και μιας καθολικά εφαρμόσιμης μεθοδολογίας σε διάφορες σφαίρες της ζωής, που χαρακτηρίζεται ως "επιχειρηματικότητα ως καθημερινή πρακτική" (Blenker et al., 2012). Η προοπτική αυτή ευθυγραμμίζεται στενά με τον επεκτατικό ορισμό της επιχειρηματικότητας. Σύμφωνα με τους Blenker κ.ά. (2011), η ενσωμάτωση αυτής της επιχειρηματικής προσέγγισης στη ζωή αποτελεί βασικό στοιχείο κάθε επιχειρηματικής εκπαίδευσης, ανεξάρτητα από το αν το επιδιωκόμενο αποτέλεσμα είναι η ίδρυση μιας επιχείρησης, η προώθηση της ανάπτυξης ή η προώθηση της κοινωνικής αλλαγής.

Σε αντίθεση με την επικρατούσα εστίαση των επιχειρηματικών σχεδίων στην Εκπαίδευση για την Επιχειρηματικότητα (Honig, 2004), η οποία δίνει κυρίως έμφαση στη δημιουργία και όχι στη δημιουργία αξίας, οι Blenker κ.ά. (2011) υποστηρίζουν μια προσέγγιση της δημιουργίας αξίας. Υποστηρίζουν ότι τα συμβατικά επιχειρηματικά σχέδια συχνά στερούνται πραγματικής αξίας για τους εξωτερικούς ενδιαφερόμενους φορείς, καθώς συχνά χρησιμεύουν απλώς ως παραδοτέα που τους αναθέτει ο καθηγητής, στερούμενα πρακτικότητας όταν εκτίθενται σε πελάτες του πραγματικού επιχειρηματικού κόσμου (Jones and Penaluna, 2013). Παρομοίως, η μάθηση βάσει έργου αποτελεί παράδειγμα προσέγγισης δημιουργίας, όπου τα παραδοτέα αξιολογούνται κυρίως από τους εκπαιδευτικούς και όχι από τη δημιουργία αξίας για τους εξωτερικούς ενδιαφερόμενους φορείς. Ωστόσο, η σπάνια εξαίρεση σε αυτό είναι η μάθηση βάσει υπηρεσιών, η οποία πράγματι ενσωματώνει μια προσέγγιση δημιουργίας αξίας δημιουργώντας αξία για την κοινότητα (Lackeus, 2015).



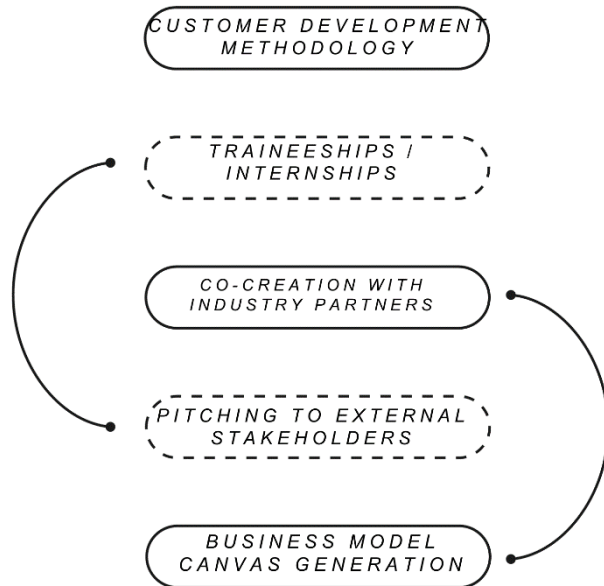
ENTREPRENEURSHIP

Επιπλέον, οι Blenker κ.ά. (2011) υπογραμμίζουν ότι η έννοια του "παραδοτέου" περιλαμβάνει οτιδήποτε έχει κατασκευαστεί με ανθρώπινη τέχνη και δεξιότητα (Hilpinen, 2011). Τονίζουν τη σημασία της δημιουργίας αξίας για τους εξωτερικούς ενδιαφερόμενους φορείς, υποδεικνύοντας ότι αυτή η προσέγγιση όχι μόνο προάγει τη χαρά της δημιουργίας, σύμφωνα με τους όρους του Schumpeter (Goss, 2005), αλλά και προσδίδει στην πράξη ένα υψηλότερο επίπεδο νοήματος. Οι δραστηριότητες στο πλαίσιο της προσέγγισης της δημιουργίας αξίας περιλαμβάνουν τη δημιουργία καμβάδων επιχειρηματικών μοντέλων (Osterwalder, 2004), την παρουσίαση ιδεών σε εξωτερικά ενδιαφερόμενα μέρη, την προσέγγιση συν-δημιουργίας με εταίρους, τη συμμετοχή σε πρακτική άσκηση, τη χρήση θεατρικής ή κινηματογραφικής παιδαγωγικής με τη συμμετοχή εξωτερικών ακροατηρίων και τη χρήση μεθοδολογιών ανάπτυξης πελατών (Blank, 2005). Αυτές οι δραστηριότητες, που περιγράφονται από τους Blenker κ.ά. (2011), αποτελούν παράδειγμα της ουσίας της επιχειρηματικότητας ως καθημερινής πρακτικής, δίνοντας έμφαση στη δημιουργία απτής αξίας για την ευρύτερη κοινότητα.



Co-funded by the European Union

VALUE CREATION APPROACH ACTIVITIES



Σχήμα 3 Δραστηριότητες προσέγγισης δημιουργίας αξίας

Δ. Μεθοδολογίες Σχεδιαστικής Σκέψης και Συν-δημιουργίας

Σχεδιαστική σκέψη στην Εκπαίδευση για την Επιχειρηματικότητα

Η σχεδιαστική σκέψη, μια ανθρωποκεντρική και επαναληπτική προσέγγιση επίλυσης προβλημάτων, έχει αποκτήσει σημαντική προβολή στην Εκπαίδευση για την Επιχειρηματικότητα. Με ρίζες στην κατανόηση με βάση την ενσυναίσθηση, την ιδεολογία, την κατασκευή πρωτοτύπων και τον πειραματισμό, η σχεδιαστική σκέψη στοχεύει στην επίλυση σύνθετων προβλημάτων λαμβάνοντας υπόψη τις ανάγκες και τις εμπειρίες των χρηστών (Brown, 2008). Η σχεδιαστική σκέψη, ως προσέγγιση επίλυσης προβλημάτων, περιλαμβάνει πέντε βασικά στάδια: ενσυναίσθηση, ορισμός, ιδεοληψία, πρωτότυπο και δοκιμή. Στο στάδιο της ενσυναίσθησης, οι σχεδιαστές επιδιώκουν να κατανοήσουν σε βάθος τις προοπτικές και τις ανάγκες των τελικών χρηστών, συμμετέχοντας σε μεθόδους εμπειρικής έρευνας, όπως συνεντεύξεις, παρατηρήσεις και έρευνες (Brown, 2008). Αυτό το στάδιο τονίζει τη σημασία της ενσυναίσθησης στη διαδικασία σχεδιασμού, επιτρέποντας στους σχεδιαστές να αποκτήσουν πολύτιμες γνώσεις σχετικά με τις εμπειρίες και τις προτιμήσεις των χρηστών. Συναισθανόμενοι τους χρήστες, οι σχεδιαστές μπορούν να αποκαλύψουν κρυμμένα προβλήματα και να σχεδιάσουν λύσεις που ανταποκρίνονται πραγματικά στις ανάγκες των χρηστών (Brown, 2008). Το στάδιο της ενσυναίσθησης χρησιμεύει ως θεμέλιο για τα επόμενα στάδια, καθοδηγώντας τους σχεδιαστές να αναπτύξουν μια πραγματική κατανόηση των χρηστών για τους οποίους σχεδιάζουν.

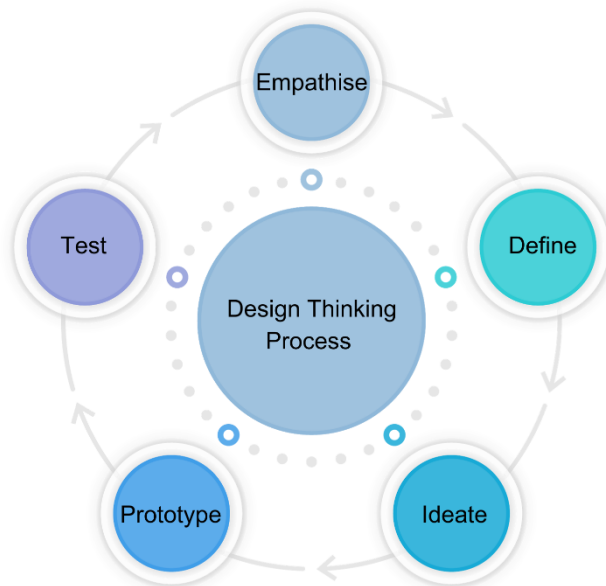


ENTREPRENEURSHIP

Μετά το στάδιο της ενσυναίσθησης, το στάδιο του ορισμού περιλαμβάνει τη σύνθεση των πληροφοριών που συγκεντρώθηκαν για τον καθορισμό των βασικών προβλημάτων και προκλήσεων που αντιμετωπίζουν οι χρήστες (Brown, 2008). Το στάδιο αυτό αποσκοπεί στη διατύπωση της δήλωσης του προβλήματος με σαφή και συνοπτικό τρόπο, εξασφαλίζοντας μια εστιασμένη κατεύθυνση για τη διαδικασία σχεδιασμού. Μέσω της προσεκτικής ανάλυσης των δεδομένων των χρηστών, οι σχεδιαστές μπορούν να εντοπίσουν συγκεκριμένα προβληματικά σημεία και προκλήσεις, διευκολύνοντας τον ακριβή ορισμό του προβλήματος που πρέπει να αντιμετωπιστεί (Brown, 2008). Με τον ακριβή ορισμό του προβλήματος, οι σχεδιαστές μπορούν να ευθυγραμμίσουν τις προσπάθειες και τη δημιουργικότητα τους προς τη δημιουργία λύσεων που αντιμετωπίζουν άμεσα τα εντοπισμένα ζητήματα, αυξάνοντας έτσι την πιθανότητα δημιουργίας εντυπωσιακών και επιδραστικών σχεδίων.



Co-funded by
the European Union



Σχήμα 4 Διαδικασία σχεδιαστικής σκέψης

Στην Εκπαίδευση για την Επιχειρηματικότητα, η σχεδιαστική σκέψη χρησιμοποιείται ως μια ισχυρή μεθοδολογία για την ενίσχυση της καινοτόμου σκέψης και των δεξιοτήτων επίλυσης προβλημάτων μεταξύ των σπουδαστών. Ενθαρρύνοντας τους φοιτητές να συναισθάνονται τους τελικούς χρήστες/πελάτες, να ορίζουν προβλήματα, να επινοούν πιθανές λύσεις, να δημιουργούν πρωτότυπα και να επαναλαμβάνουν τις έννοιες τους με βάση την ανατροφοδότηση, η σχεδιαστική σκέψη εξοπλίζει τους επίδοξους επιχειρηματίες με την ικανότητα να δημιουργούν προϊόντα ή υπηρεσίες που ανταποκρίνονται πραγματικά στις ανάγκες των χρηστών (Liedtka, 2014). Αυτή η προσέγγιση δίνει έμφαση στη συνεργασία, τη δημιουργικότητα και τη βαθιά κατανόηση των προοπτικών των χρηστών, προετοιμάζοντας τους φοιτητές να περιηγηθούν στις δυναμικές προκλήσεις του επιχειρηματικού τομέα.

Μια βασική πτυχή της σχεδιαστικής σκέψης στην εκπαίδευση για την επιχειρηματικότητα είναι ο ρόλος της στην καλλιέργεια επιχειρηματικής νοοτροπίας και δεξιοτήτων. Οι διαδικασίες σχεδιαστικής σκέψης ευθυγραμμίζονται στενά με τις επιχειρηματικές μεθοδολογίες, δίνοντας έμφαση στην επανάληψη, την ταχεία δημιουργία πρωτοτύπων και την επικύρωση των χρηστών -βασικά στοιχεία της επιτυχημένης επιχειρηματικότητας. Με την ενσωμάτωση της σχεδιαστικής σκέψης στην Εκπαίδευση για την Επιχειρηματικότητα, οι φοιτητές όχι μόνο μαθαίνουν να αναπτύσσουν καινοτόμες λύσεις, αλλά και αποκτούν βασικές επιχειρηματικές δεξιότητες, όπως ο εντοπισμός προβλημάτων, η έρευνα αγοράς και η επικύρωση χρηστών (Brenner & Uebernickel, 2016). Αυτή η ολιστική προσέγγιση όχι μόνο ενισχύει τις δημιουργικές ικανότητες των φοιτητών, αλλά τους εξοπλίζει και με τις πρακτικές δεξιότητες που απαιτούνται για τη μετατροπή καινοτόμων ιδεών σε βιώσιμες επιχειρηματικές επιχειρήσεις.

Επιπλέον, η προσέγγιση της σκέψης σχεδιασμού συμβάλλει σημαντικά στην ενίσχυση της βιωματικής πτυχής της εκπαίδευσης στην επιχειρηματικότητα. Μέσω πρακτικών ασκήσεων, οι φοιτητές εμπλέκονται σε σενάρια επίλυσης προβλημάτων του πραγματικού κόσμου, επιτρέποντάς τους να εφαρμόζουν θεωρητικές έννοιες σε πρακτικά πλαίσια (Brown & Wyatt, 2010). Τα εργαστήρια και τα



ENTREPRENEURSHIP



Co-funded by
the European Union

Έργα σχεδιαστικής σκέψης παρέχουν στους φοιτητές ευκαιρίες συνεργασίας, πειραματισμού και επανάληψης, αντικατοπτρίζοντας τις προκλήσεις που αντιμετωπίζουν οι επιχειρηματίες στον τομέα (Liedtka, 2015). Αυτή η προσέγγιση βιωματικής μάθησης βοηθά τους μαθητές να εσωτερικεύσουν τις επιχειρηματικές αρχές, επιτρέποντάς τους να αναπτύξουν μια νοοτροπία πρόληψης και την ικανότητα να εντοπίζουν και να αξιοποιούν αποτελεσματικά επιχειρηματικές ευκαιρίες (Brenner & Uebernickel, 2016). Προάγοντας μια κουλτούρα καινοτομίας και ανθεκτικότητας, η σχεδιαστική σκέψη ενδυναμώνει τους φοιτητές ώστε να γίνουν ευέλικτοι επιχειρηματίες ικανοί να περιηγηθούν στις αβεβαιότητες του επιχειρηματικού κόσμου.

Συν-δημιουργία στην Εκπαίδευση για την Επιχειρηματικότητα

Η έννοια της συν-δημιουργίας διαδραματίζει κεντρικό ρόλο σε διάφορα στάδια των επιχειρηματικών προσπαθειών, από τον εντοπισμό ή τη διαμόρφωση επιχειρηματικών προοπτικών έως την εκτέλεση του επιχειρηματικού μοντέλου και τη συγκέντρωση πόρων για τις καθημερινές λειτουργίες και τη μελλοντική επέκταση του νεοσύστατου εγχειρήματος. Η θεώρηση μιας επιχείρησης με βάση τους πόρους, μια θεωρία που χρησιμοποιείται συνήθως στην ανάλυση των στρατηγικών αποφάσεων των εδραιωμένων επιχειρήσεων και των διεθνών επιχειρηματικών προοπτικών, προσφέρει πληροφορίες για τη φύση των επιχειρηματικών γνώσεων και των πόρων που μπορούν να συνεισφέρουν οι δυνητικοί επιχειρηματικοί εταίροι κατά τα πρώτα στάδια ενός νέου εγχειρήματος (Peng, 2001). Για τους αναδυόμενους επιχειρηματίες, καθίσταται ζωτικής σημασίας η αξιολόγηση της ευθυγράμμισης των πόρων τους με τις εντοπισμένες επιχειρηματικές ευκαιρίες. Η αξιολόγηση αυτή τους καθοδηγεί στο να διακρίνουν αν είναι απαραίτητη η συνεργασία με στενούς εταίρους του επιχειρηματικού τομέα ή η συμμετοχή στη συν-δημιουργία στο πλαίσιο ενός ευρύτερου δικτύου.

Η υιοθέτηση μιας νοοτροπίας συν-δημιουργίας απαιτεί προθυμία για δικτύωση, ανταλλαγή γνώσεων και εδραίωση αμοιβαίας εμπιστοσύνης σε ένα επιχειρηματικό περιβάλλον όπου η πνευματική ιδιοκτησία των ιδεών δεν είναι πάντα σταθερή ή προστατευμένη, όπως η δυναμική ενός καταγισμού ιδεών. Η συμμετοχή σε επίσημα και ανεπίσημα επιχειρηματικά δίκτυα έχει αναγνωριστεί ως σημαντικός παράγοντας για την επιτυχία της επιχειρηματικότητας από τα τέλη του 20ού αιώνα (Breschi and Malerba, 2005). Η επιχειρηματικότητα που βασίζεται στην συν-δημιουργία μπορεί να πραγματοποιηθεί με τη συμμετοχή ενός πλήθους επιχειρηματιών στη διαδικασία εκκίνησης ή/και με τη χρήση πλατφορμών crowdfunding (Kurpuswamy and Bayus, 2013) για την εξασφάλιση χρηματοδοτικής στήριξης επιχειρηματικών πρωτοβουλιών. Αυτή η συνεργατική προσέγγιση δίνει έμφαση στη δύναμη της συλλογικής ιδέας και της κινητοποίησης πόρων, αναδεικνύοντας τη μετασχηματιστική δυνατότητα της συν-δημιουργίας στο επιχειρηματικό τοπίο.

Στην Εκπαίδευση για την Επιχειρηματικότητα που παρέχεται μέσω εκπαιδευτικών ιδρυμάτων τριτοβάθμιας εκπαίδευσης, οι μεθοδολογίες συν-δημιουργίας έχουν αναδειχθεί ως πολύτιμα παιδαγωγικά εργαλεία. Η συν-δημιουργία περιλαμβάνει συνεργατικές προσπάθειες μεταξύ εκπαιδευτικών, φοιτητών και εξωτερικών ενδιαφερόμενων μερών, όπως εμπειρογνώμονες του κλάδου, ιδιοκτήτες επιχειρήσεων ή μέλη της κοινότητας, για τη δημιουργία και την παροχή εκπαιδευτικού περιεχομένου και εμπειριών (Prahalad & Ramaswamy, 2004). Μέσω της συν-δημιουργίας, οι φοιτητές συμμετέχουν ενεργά, μοιράζονται τις ιδέες και τις ιδέες τους, ενώ οι εκπαιδευτικοί διευκολύνουν ένα δυναμικό μαθησιακό περιβάλλον που αντικατοπτρίζει πραγματικές επιχειρηματικές συνεργασίες (Konstantinidis et al., 2021). Η προσέγγιση αυτή ενθαρρύνει τους φοιτητές να εργάζονται μαζί με εξωτερικούς εταίρους, επιτρέποντάς τους να εφαρμόζουν τις θεωρητικές γνώσεις σε πρακτικά πλαίσια και καλλιεργώντας επιχειρηματικές δεξιότητες όπως η ομαδική εργασία, η επικοινωνία και η επίλυση προβλημάτων. Οι μεθοδολογίες συν-δημιουργίας, επομένως, μετατρέπουν τα παραδοσιακά περιβάλλοντα της τάξης σε ζωντανούς-διαδραστικούς κόμβους συνεργατικής μάθησης, όπου οι φοιτητές και οι εξωτερικοί ενδιαφερόμενοι φορείς συμβάλλουν από κοινού στην εκπαιδευτική διαδικασία, ενισχύοντας το βάθος και τον πλούτο της Εκπαίδευσης για την Επιχειρηματικότητα. Τέλος, μέσω αυτής της δυναμικής συν-δημιουργίας επιχειρηματικής γνώσης οι φοιτητές επιτυγχάνουν να δημιουργήσουν αξία για εξωτερικούς



ENTREHUBS



Co-funded by
the European Union

ενδιαφερόμενους φορείς (π.χ. επιχειρηματικός κόσμος, κοινότητα κ.λπ.) δημιουργώντας βιώσιμα επιχειρηματικά εγχειρήματα, αντικείμενα ή υπηρεσίες που αντανακλούν εξωτερικές ανάγκες που υπερβαίνουν το δίπολο φοιτητής-εκπαιδευτικός, ενώ δημιουργούν αντίκτυπο πέρα από την παραδοσιακή πανεπιστημιακή τάξη.

III. Εκπαιδευτικό μοντέλο ENTREHUBS

A. Αρχές σχεδιασμού του εκπαιδευτικού μοντέλου ENTREHUBS

Το εκπαιδευτικό μοντέλο ENTREHUBS έχει σχεδιαστεί με βάση πέντε θεμελιώδη δομικά στοιχεία που μπορούν να καλλιεργήσουν την επιχειρηματική νοοτροπία μεταξύ των φοιτητών διαφορετικών κλάδων, προσφέροντας πρακτικές προτάσεις για τους εκπαιδευτικούς:

- Πρώτον, η ενθάρρυνση των φοιτητών να δημιουργούν επιχειρηματικές αφηγήσεις που έχουν τις ρίζες τους στις προσωπικές τους εμπειρίες επιτρέπει την ανάληψη επιχειρηματικής πρωτοβουλίας καλλιεργώντας τις δεξιότητές τους στην αναγνώριση ευκαιριών.
- Δεύτερον, η προτροπή προς τους φοιτητές να αναλογιστούν τις προκλήσεις και τις ασυμφωνίες μέσα στη ζωή τους διευκολύνει την ανάπτυξη ικανοτήτων καθημερινής δημιουργίας αξίας.
- Τρίτον, η ενθάρρυνση των φοιτητών να οραματιστούν τους εαυτούς τους ως επιχειρηματίες σε ένα μελλοντικό πλαίσιο προωθεί τον μετασχηματισμό της ταυτότητάς τους, διαμορφώνοντας μια πιο επιχειρηματική αυτοαντίληψη.
- Τέταρτον, ο σχεδιασμός ενός ανοικτού και καινοτόμου μαθησιακού περιβάλλοντος, όπου οι φοιτητές αναπτύσσουν επιχειρηματικές γνώσεις μέσω του συν-σχεδιασμού εκπαιδευτικού υλικού και της συν-δημιουργίας επιχειρηματικών σχεδίων με την άμεση συμμετοχή ενδιαφερομένων από τον επιχειρηματικό κλάδο.
- Πέμπτον, η παροχή της δυνατότητας στους φοιτητές να συνεργάζονται σε διεπιστημονικές ομάδες, σχεδιάζοντας και στη συνέχεια υλοποιώντας επιχειρηματικές ευκαιρίες, βοηθά στην καλλιέργεια αποτελεσματικής ομαδικής εργασίας, γνωστής ως "ομαδική αποτελεσματικότητα" (Blenker et al., 2011, σ. 425).

Ολοκληρωμένη προσέγγιση για ένα πρόγραμμα σπουδών προσανατολισμένο στη δράση

Η ολοκληρωμένη προσέγγιση, όπου οι φοιτητές αντιμετωπίζουν ενεργά τις κοινωνικές προκλήσεις που έχουν εντοπίσει με βάση το υπόβαθρο και τα ενδιαφέροντά τους, έθεσε τα θεμέλια για μια επιχειρηματική κουλτούρα πιο προσανατολισμένη προς τις δεξιότητες, ενσωματώνοντας την επιχειρηματικότητα στα υπάρχοντα προγράμματα σπουδών των διαφόρων φοιτητών χωρίς να την παραδίδουν ως ξεχωριστό μάθημα. Αυτή η ρητή σύνδεση δίνει τη δυνατότητα στους φοιτητές να εξετάσουν τη θεωρητική βάση των επιχειρηματικών τους δράσεων, προωθώντας την ανάπτυξη ενθουσιασμού για την επιχειρηματικότητα και ενδεχομένως ακόμη και επιχειρηματικής ταυτότητας σε ορισμένους φοιτητές. Η δημιουργία αξίας, που ενσωματώνεται επίσημα στο πρόγραμμα σπουδών, μπορεί να είναι τόσο σημαντική που περιστασιακά μεταφράζεται σε πραγματική οικονομική επέκταση για τους συνεργαζόμενους εταίρους πέρα από το εκπαιδευτικό ίδρυμα. Κατά συνέπεια, το τελικό αποτέλεσμα της ολοκληρωμένης προσέγγισης εκδηλώνεται ως άτομα που διαθέτουν αυξημένη επιχειρηματική πρωτοβουλία, δημιουργώντας διάφορες μορφές αξίας σε διάφορους κοινωνικούς τομείς και ποικίλες σφαίρες της ζωής.

Διδασκαλία "μέσω" της επιχειρηματικότητας

Η διδασκαλία "μέσω" της επιχειρηματικότητας, δίνει έμφαση στη διεργασία και τη βιωματική μέθοδο, όπου οι φοιτητές συμμετέχουν ενεργά σε επιχειρηματικές μαθησιακές εμπειρίες (Kyrö, 2005). Αυτή η προσέγγιση θα προωθήσει τη διάχυση της Εκπαίδευσης για την Επιχειρηματικότητα σε διάφορα μαθήματα, ιδίως σε τμήματα που δεν σχετίζονται με τις επιχειρήσεις, καθώς έρευνες έχουν δείξει



ENTREHUBS



Co-funded by
the European Union

(Handscombe et al., 2008- Chaker et Jarraya, 2021) ότι έχει σημασία για όλους τους φοιτητές σε διάφορα εκπαιδευτικά πεδία. Τέλος, δημιουργώντας συνδέσεις μεταξύ επιχειρηματικών φορέων, διαδικασιών και εμπειριών της πραγματικής ζωής των φοιτητών, εμπλουτίζονται τα βασικά μαθήματα του προγράμματος σπουδών και καλλιεργείται μια βιώσιμη επιχειρηματική κουλτούρα.

Προσέγγιση συν-δημιουργίας

Η συν-δημιουργία περιλαμβάνει προσπάθειες συνεργασίας μεταξύ εκπαιδευτικών, φοιτητών και εξωτερικών ενδιαφερομένων, όπως εμπειρογνώμονες του κλάδου, ιδιοκτήτες επιχειρήσεων ή μέλη της κοινότητας, για τη δημιουργία και την παροχή εκπαιδευτικού περιεχομένου και εμπειριών (Prahalad & Ramaswamy, 2004). Όσον αφορά τη φάση υλοποίησης ενός τέτοιου προγράμματος, μέσω της συν-δημιουργίας, οι φοιτητές συμμετέχουν ενεργά, μοιράζονται τις ιδέες τους, ενώ οι εκπαιδευτικοί διευκολύνουν ένα δυναμικό μαθησιακό περιβάλλον που αντικατοπτρίζει πραγματικές επιχειρηματικές συνεργασίες (Konstantinidis et al., 2021). Ωστόσο, η συμμετοχή εξωτερικών φορέων από τον επιχειρηματικό κλάδο δεν περιορίζεται σε προσκλήσεις για παράδοση διαλέξεων ή συμμετοχή σε διαγωνισμούς hackathon και pitching- αντίθετα, συνδιαμορφώνουν και συν-υλοποιούν ενεργά ένα σύνολο εκπαιδευτικού υλικού ή επιχειρηματικών σχεδίων μαζί με τους εκπαιδευτικούς και τους φοιτητές προσφέροντας τις πρακτικές γνώσεις του επιχειρηματικού κλάδου, ενώ παράλληλα αναδεικνύουν τις ανάγκες του σημερινού επιχειρηματικού κλάδου (οικονομική αξία) και της κοινωνίας (κοινωνική αξία). Όσον αφορά την αξιολόγηση, εξωτερικοί ενδιαφερόμενοι φορείς - αντί για αυτό που εφαρμόζεται στην παραδοσιακή Εκπαίδευση για την Επιχειρηματικότητα - συμμετέχουν σε αυτή τη διαδικασία αξιολογώντας περισσότερο τις στάσεις και τις αξίες των φοιτητών όσον αφορά την ανάπτυξη επιχειρηματικής ταυτότητας, παρά την απόκτηση δεξιοτήτων για την ανάπτυξη επιχειρηματικού σχεδίου.

Σχεδιαστική σκέψη (Design Thinking) για τον εντοπισμό και την αξιοποίηση ευκαιριών

Στο εκπαιδευτικό μοντέλο ENTREHUBS, η σχεδιαστική σκέψη θα χρησιμοποιηθεί ως μια ισχυρή μεθοδολογία που χρησιμοποιείται για την καλλιέργεια καινοτόμου σκέψης και την ενίσχυση των δεξιοτήτων επίλυσης προβλημάτων μεταξύ των φοιτητών. Προτρέποντας τους φοιτητές να συναισθανθούν τους τελικούς χρήστες και να ορίσουν τα προβλήματα που αυτοί αντιμετωπίζουν, να κάνουν καταιγισμό ιδεών για πιθανές λύσεις, να δημιουργήσουν πρωτότυπα και να βελτιώσουν τις ιδέες τους με βάση την ανατροφοδότηση, η σχεδιαστική σκέψη θα δώσει στους φοιτητές - σε στενή συνεργασία με τους εκπαιδευτικούς και τους εξωτερικούς ενδιαφερόμενους φορείς - τη δυνατότητα να αναπτύξουν προϊόντα ή υπηρεσίες που ανταποκρίνονται πραγματικά στις ανάγκες των χρηστών (Liedtka, 2014). Η προσέγγιση αυτή δίνει σημαντική έμφαση στη συνεργασία, τη δημιουργικότητα και τη βαθιά κατανόηση των προοπτικών των χρηστών, εξοπλίζοντας τους φοιτητές με τα απαραίτητα εργαλεία για την αντιμετώπιση των διαρκώς μεταβαλλόμενων προκλήσεων στον επιχειρηματικό τομέα.

Οι διαδικασίες που είναι εγγενείς στη σχεδιαστική σκέψη ευθυγραμμίζονται στενά με τις καθιερωμένες επιχειρηματικές μεθοδολογίες, υπογραμμίζοντας τη σημασία της επανάληψης, της ταχείας δημιουργίας πρωτοτύπων και της επικύρωσης από τους χρήστες - βασικά στοιχεία του μοντέλου ENTREHUBS. Αγκαλιάζοντας αυτές τις αρχές, η σχεδιαστική σκέψη όχι μόνο ενισχύει την ικανότητα των φοιτητών να παράγουν καινοτόμες λύσεις, αλλά και τους προετοιμάζει να περιηγηθούν στις πολυπλοκότητες της επιχειρηματικότητας, προωθώντας την προσαρμοστικότητα και την έντονη κατανόηση των αναγκών των χρηστών. Κατά συνέπεια, οι σπουδαστές διαφορετικών κλάδων θα είναι σε θέση να συμπάσχουν με τους τελικούς χρήστες του "τομέα" τους, κατανοώντας τις ανάγκες τους και σχεδιάζοντας επιχειρηματικές λύσεις-έργα για την αντιμετώπισή τους- οδηγώντας, επομένως, στην καλλιέργεια επιχειρηματικής κουλτούρας και ταυτότητας στους σπουδαστές της τριτοβάθμιας εκπαίδευσης, ανεξάρτητα από το επαγγελματικό τους υπόβαθρο.

Προσέγγιση Δημιουργίας Αξίας

Η προσέγγιση της δημιουργίας αξίας - ως παραγωγή (απτής) αξίας για την ευρύτερη κοινότητα - βρίσκεται στον πυρήνα του εκπαιδευτικού μοντέλου ENTREHUBS, προωθώντας την άποψη της επιχειρηματικότητας "ως καθημερινή πρακτική" για την αντιμετώπιση των κοινωνικών προκλήσεων μέσω της συν-δημιουργίας κοινωνικής, πολιτιστικής ή οικονομικής αξίας για την ευρύτερη κοινότητα. Δραστηριότητες, όπως η δημιουργία επιχειρηματικών μοντέλων, η παρουσίαση ιδεών σε εξωτερικούς ενδιαφερόμενους, η συμμετοχή στη συν-δημιουργία με εταίρους και οι μεθοδολογίες ανάπτυξης πελατών (Blank, 2005) θα χρησιμοποιηθούν τελικά στο εκπαιδευτικό μοντέλο ENTREHUBS, πάντα υπό την κατεύθυνση της δημιουργίας αξίας για την ευρύτερη κοινότητα. Σε αυτό το πλαίσιο, η μάθηση με βάση το έργο θα χρησιμοποιείται από τους εκπαιδευτικούς μόνο εάν δημιουργεί ένα απτό αντικείμενο για την ευρύτερη κοινότητα και όχι απλώς μια εργασία για την αξιολόγηση των φοιτητών. Από την άλλη πλευρά, η μάθηση βάσει υπηρεσιών (service learning) ενσωματώνει μια προσέγγιση δημιουργίας αξίας, δημιουργώντας αξία για την περιβάλλουσα κοινότητα, και - ως εκ τούτου - θα ενσωματωθεί στο εκπαιδευτικό μοντέλο ENTREHUBS.

B. ENTREHUBS Κόμβοι Συν-δημιουργίας Σξίας

A. Ορισμός και σκοπός

Οι κόμβοι συν-δημιουργίας αξίας χρησιμεύουν ως χώροι συνεργασίας στο εκπαιδευτικό οικοσύστημα, όπου ευδοκιμεί η συνέργεια μεταξύ των Ιδρυμάτων Ανώτατης Εκπαίδευσης (ΑΕΙ) και των επιχειρήσεων (Kumari et al., 2019). Οι κόμβοι αυτοί είναι φυσικά ή εικονικά περιβάλλοντα που έχουν σχεδιαστεί για να διευκολύνουν τη συν-δημιουργία καινοτόμων λύσεων και να προωθούν ουσιαστικές συνεργασίες. Πρωταρχικός σκοπός τους είναι να γεφυρώσουν το χάσμα μεταξύ του ακαδημαϊκού χώρου και της βιομηχανίας, παρέχοντας μια πλατφόρμα για φοιτητές, εκπαιδευτικούς και επαγγελματίες του επιχειρηματικού τομέα να συνεργάζονται, να μοιράζονται γνώσεις και να εργάζονται σε πρακτικά έργα. Επιπλέον, η διεπιστημονική συνεργασία και η συμπληρωματική τεχνογνωσία προάγουν τη δημιουργία αξίας για τους εξωτερικούς ενδιαφερόμενους φορείς, ενώ παράλληλα αντανακλούν τις ανάγκες της κοινωνικής κοινότητας και της επιχειρηματικής αγοράς και δημιουργούν ένα αποτέλεσμα δημιουργικότητας, ανάπτυξης και καινοτομίας που ξεπερνά την παραδοσιακή πανεπιστημιακή τάξη. Σε αυτούς τους κόμβους, η δημιουργικότητα και το επιχειρηματικό πνεύμα ανθίζουν, οδηγώντας στην ανάπτυξη ιδεών και λύσεων αιχμής. Η ουσία των κόμβων συν-δημιουργίας αξίας έγκειται στην ικανότητά τους να δημιουργούν ένα περιβάλλον όπου η θεωρητική γνώση μετατρέπεται σε πρακτικές εφαρμογές, καλλιεργώντας μια κουλτούρα καινοτομίας και επιχειρηματικότητας μεταξύ των συμμετεχόντων.

B. Ρόλος των ΑΕΙ και των επιχειρήσεων

Στο πλαίσιο των Κόμβων Συν-δημιουργίας Αξίας, τα Ιδρύματα Ανώτατης Εκπαίδευσης (ΑΕΙ) διαδραματίζουν καθοριστικό ρόλο ως διαμεσολαβητές και πάροχοι γνώσεων. Προσφέρουν ακαδημαϊκή εμπειρογνωμοσύνη, καθοδήγηση και πρόσβαση σε μια δεξαμενή ταλαντούχων φοιτητών. Τα ΑΕΙ διασφαλίζουν τη δημιουργία ενός ευνοϊκού μαθησιακού περιβάλλοντος, διασφαλίζοντας ότι η θεωρητική γνώση ενσωματώνεται απρόσκοπτα στις προκλήσεις του πραγματικού κόσμου.

Από την άλλη πλευρά, οι επιχειρήσεις φέρνουν στο τραπέζι της διαπραγμάτευσης ειδικές γνώσεις για τον κλάδο, πρακτικές εμπειρίες και απαιτήσεις της πραγματικής αγοράς, γεφυρώνοντας τα κενά της αφηρημένης θεωρητικής γνώσης με την ειδική εφαρμογή σε έναν στοχευμένο επιχειρηματικό τομέα. Λειτουργούν ως μέντορες, καθοδηγώντας τους σπουδαστές με πρακτικές γνώσεις και τάσεις της αγοράς. Οι επιχειρήσεις προσφέρουν επίσης πόρους, χρηματοδότηση και ευκαιρίες δικτύωσης, εμπλουτίζοντας την εκπαιδευτική εμπειρία. Η συμβιωτική σχέση μεταξύ των ΑΕΙ και των επιχειρήσεων



ENTREHUBS



Co-funded by
the European Union

σε αυτούς τους κόμβους δημιουργεί ένα συνεργατικό οικοσύστημα όπου οι καινοτόμες ιδέες καλλιεργούνται, βελτιώνονται και μετατρέπονται σε βιώσιμες επιχειρήσεις.

Ωστόσο, όπως έδειξαν οι ερευνητικές δραστηριότητες που διεξήχθησαν στο πλαίσιο του έργου ENTREHUBS στη Γερμανία, την Ελλάδα, την Κύπρο και την Τουρκία, η συνεργασία μεταξύ των Ιδρυμάτων Ανώτατης Εκπαίδευσης (ΑΕΙ) και των φορέων του επιχειρηματικού τομέα περιορίζεται στην υλοποίηση εκδηλώσεων hackathon, σε συνεδρίες για τον εντοπισμό χρηματοδότησης και στην πρακτική άσκηση μέσω των πανεπιστημίων που φέρνουν σε επαφή τους φοιτητές με τον επιχειρηματικό τομέα που σχετίζεται με τις σπουδές τους. Αντίθετα, σπανίζουν οι πρωτοβουλίες συνεργασίας μεταξύ των εκπαιδευτικών και των εκπροσώπων του επιχειρηματικού τομέα όσον αφορά τον σχεδιασμό ή την εφαρμογή του προγράμματος σπουδών, γεγονός που οδηγεί ενίοτε σε εκπαιδευτικά προγράμματα που δεν αντικατοπτρίζουν τις τρέχουσες ανάγκες της αγοράς εργασίας ή των επιχειρήσεων (ENTREHUBS Study Report, 2023). Σε αυτή τη βάση, το μοντέλο ENTREHUBS προτείνει ένα καινοτόμο και "out-of-the-box" πλαίσιο για τη διευκόλυνση της συνεργασίας μεταξύ των πανεπιστημίων και των εκπροσώπων του επιχειρηματικού τομέα σε κάθε βήμα της μαθησιακής διαδικασίας, ξεκινώντας από το σχεδιασμό του προγράμματος σπουδών (δηλ. δήλωση μαθησιακών στόχων και αποτελεσμάτων, ανάπτυξη μαθησιακού υλικού κ.λπ.) έως την εφαρμογή και την αξιολόγηση του προγράμματος σπουδών.

Γ. Δραστηριότητες και πρωτοβουλίες που υποστηρίζονται στο πλαίσιο των Κόμβων Συν-δημιουργίας Αξίας (ΚΣΑΑ)

Οι Κόμβοι Συν-δημιουργίας Αξίας (ΚΣΑ) έχουν τη δυνατότητα να φιλοξενήσουν ένα ευρύ φάσμα δραστηριοτήτων και πρωτοβουλιών που αποσκοπούν στην καλλιέργεια επιχειρηματικής κουλτούρας και στην προώθηση της καινοτομίας σε διάφορους κλάδους, ιδίως στην επέκταση και καθιέρωση της Εκπαίδευσης για την Επιχειρηματικότητα σε σχολές που δεν σχετίζονται με τις επιχειρήσεις ή την οικονομία. Οι δραστηριότητες αυτές περιλαμβάνουν εργαστήρια ιδεών, συνεδρίες ανάπτυξης πρωτοτύπων, hackathons και προκλήσεις για συγκεκριμένους κλάδους. Διοργανώνονται προγράμματα επιχειρηματικότητας και προγράμματα καθοδήγησης για να παρέχουν στους φοιτητές πρακτική εμπειρία στον επιχειρηματικό σχεδιασμό, την έρευνα αγοράς και την παρουσίαση ιδεών σε δυνητικούς επενδυτές. Ενθαρρύνονται τα συνεργατικά ερευνητικά έργα και οι διεπιστημονικές πρωτοβουλίες, προωθώντας τη διεπιστημονική μάθηση και την καινοτόμο επίλυση προβλημάτων. Επιπλέον, οι κόμβοι συν-δημιουργίας αξίας διευκολύνουν τις εκδηλώσεις δικτύωσης, επιτρέποντας στους φοιτητές να συνδεθούν με ηγέτες του κλάδου, δυνητικούς επενδυτές και άλλους επιχειρηματίες. Οι ΚΣΑ υποστηρίζουν επίσης πρωτοβουλίες όπως η επώαση προϊόντων, οι επιταχυντές νεοφυών επιχειρήσεων και οι διαγωνισμοί παρουσίασης, παρέχοντας στους φοιτητές μια πλατφόρμα για την παρουσίαση των επιχειρηματικών τους εγχειρημάτων.

Δ. Οφέλη για τους φοιτητές, τα ΑΕΙ και τις επιχειρήσεις

Οι κόμβοι συν-δημιουργίας αξίας προσφέρουν πληθώρα πλεονεκτημάτων σε όλους τους εμπλεκόμενους φορείς. Για τους σπουδαστές, οι ΚΣΑ παρέχουν μια πλατφόρμα για την εφαρμογή θεωρητικών γνώσεων σε πραγματικές συνθήκες, ενισχύοντας τις δεξιότητές τους στην επίλυση προβλημάτων και τονώνοντας την αυτοπεποίθησή τους. Ειδικά για τους φοιτητές των σχολών που δεν σχετίζονται με τις επιχειρήσεις, η συμμετοχή τους σε ΚΣΑ και ο ενεργός συν-σχεδιασμός και η συν-δημιουργία επιχειρηματικών αντικειμένων/προϊόντων, εγχειρημάτων ή υπηρεσιών με εκπροσώπους επιχειρήσεων του επαγγελματικού τους πεδίου ενισχύει την επιχειρηματική τους πρόθεση (Οι φοιτητές αποκτούν έκθεση σε βιομηχανικές πρακτικές, καθοδήγηση από έμπειρους επαγγελματίες και ευκαιρίες για πρακτική άσκηση και απασχόληση. Για τα Ιδρύματα Ανώτατης Εκπαίδευσης (ΑΕΙ), οι ΚΣΑ προάγουν μια κουλτούρα καινοτομίας και επιχειρηματικότητας, ενώ γεφυρώνουν το χάσμα μεταξύ των πολιτικών τριτοβάθμιας εκπαίδευσης και της πρακτικής εφαρμογής που αντανάκλα τις ανάγκες της αγοράς εργασίας και της κοινότητας. Δημιουργούν πολύτιμες εταιρικές σχέσεις με επιχειρήσεις, οδηγώντας σε ερευνητικές συνεργασίες, ευκαιρίες χρηματοδότησης και βελτιωμένη συνάφεια των προγραμμάτων σπουδών που ενημερώνονται συνεχώς με βάση τις τρέχουσες επιχειρηματικές τάσεις και τις ανάγκες της επιχειρηματικής βιομηχανίας. Οι επιχειρήσεις επωφελούνται αποκτώντας



ENTREHUBS



Co-funded by
the European Union

πρόσβαση σε νέα ταλέντα, καινοτόμες ιδέες και δυναμικούς μελλοντικούς εργαζόμενους. Έχουν επίσης την ευκαιρία να καθοδηγήσουν και να εμπνεύσουν την επόμενη γενιά επιχειρηματιών, καλλιεργώντας μια κουλτούρα καινοτομίας στον κλάδο τους. Συνολικά, οι Κόμβοι Συν-δημιουργίας Αξίας λειτουργούν ως καταλύτες για την ολιστική ανάπτυξη των φοιτητών, την πρόοδο των ΑΕΙ και την ανάπτυξη των επιχειρήσεων στο διαρκώς εξελισσόμενο επιχειρηματικό τοπίο.

IV. Εφαρμογή του μοντέλου ENTREHUBS

Φάση προετοιμασίας

I. Εμπλοκή ενδιαφερομένων του επιχειρηματικού τομέα

Οι εκπαιδευτικοί είναι επιφορτισμένοι με την έναρξη σχέσεων με τον επιχειρηματικό τομέα- δεν υπάρχει κανένας περιορισμός στην εμπλοκή επιχειρηματικών φορέων από διαφορετικά πεδία, υπό την προϋπόθεση ότι αυτή η διεπιστημονική συνεργασία συνδέεται με κατάλληλα μαθησιακά αποτελέσματα. Είναι σημαντικό να διατυπωθούν με σαφήνεια τα οφέλη της συνεργασίας, η ανάγκη για την ενεργό συμμετοχή τους (τα καθήκοντα και οι αρμοδιότητές τους), τονίζοντας τα αμοιβαία πλεονεκτήματα για τις επιχειρήσεις, τους φοιτητές και το ίδρυμα. Οι τοπικές εκδηλώσεις δικτύωσης επιχειρήσεων μπορούν να αξιοποιηθούν ως ευκαιρία για τον εντοπισμό πιθανών εταίρων και τη δημιουργία πλατφόρμας διαλόγου.

II. Καθορισμός των μαθησιακών αποτελεσμάτων

Ο καθορισμός των μαθησιακών αποτελεσμάτων και η παράδοση ενός μαθήματος εκπαίδευσης στην επιχειρηματικότητα πρέπει να ευθυγραμμίζονται με το πλαίσιο των στοιχείων των προγραμμάτων επιχειρηματικότητας (Maritz and Brown, 2013). Η βιβλιογραφία βρίθει περιεχομένου γύρω από τα επιχειρηματικά σχέδια, αν και πολλοί μελετητές πιστεύουν ότι τα επιχειρηματικά σχέδια δεν αποτελούν επιχειρηματική προσέγγιση (Maritz et al., 2011). Το περιεχόμενο και η παιδαγωγική ποικίλλουν μεταξύ των προγραμμάτων επιχειρηματικότητας, αλλά ο Fayolle (2010) προσδιορίζει διάφορα θέματα και πρωτοβουλίες: αξιολόγηση ευκαιριών, μάρκετινγκ νέων επιχειρήσεων, ηγεσία, διαχείριση της αναπτυσσόμενης επιχείρησης, χρηματοδότηση νέων επιχειρήσεων, σχέδια νέων επιχειρήσεων και στρατηγικές εξόδου.

Οι εκπαιδευτικοί μπορούν να βασιστούν σε υφιστάμενα θέματα Εκπαίδευσης για την Επιχειρηματικότητα, με την προϋπόθεση ότι τα μαθησιακά αποτελέσματα που τίθενται είναι ευθυγραμμισμένα με τις αρχές του εκπαιδευτικού μοντέλου ENTREHUBS, ιδίως όσον αφορά τη δημιουργία αξίας για την ευρύτερη κοινότητα, τη συν-δημιουργία με τους επιχειρηματικούς φορείς, τον εντοπισμό και την εκμετάλλευση ευκαιριών. Είναι επίσης σημαντικό να τονιστεί ότι στο πλαίσιο της "ενσωματωμένης προσέγγισης", τα επιχειρηματικά μαθησιακά αποτελέσματα θα πρέπει να ευθυγραμμίζονται με τα μαθησιακά αποτελέσματα του συγκεκριμένου γνωστικού αντικείμενου του προγράμματος σπουδών.

III. Συν-δημιουργία εκπαιδευτικού υλικού

Οι εκπαιδευτικοί διοργανώνουν συνεδρίες καταιγισμού ιδεών και συν-δημιουργίας, όπου συνεργάζονται με φοιτητές και επαγγελματίες του κλάδου, εστιάζοντας στην ευθυγράμμιση του προγράμματος σπουδών με τις ανάγκες της βιομηχανίας και της κοινωνίας, στην ενσωμάτωση μελετών περιπτώσεων από την πραγματική ζωή και στην ανάπτυξη πρακτικών εργασιών που θα έχουν (απτή) αξία για την περιβάλλουσα κοινότητα. Οι εκπαιδευτικοί δημιουργούν δίκτυα ανατροφοδότησης, όπου οι επιχειρηματικοί φορείς παρέχουν πληροφορίες σχετικά με τη συνάφεια και τη δυνατότητα εφαρμογής του εκπαιδευτικού υλικού, ενώ επαναλαμβάνουν το υλικό αυτό, ώστε να διασφαλίζουν ότι ανταποκρίνεται στις εξελισσόμενες απαιτήσεις του επιχειρηματικού κόσμου.

Δεδομένου ότι το Εκπαιδευτικό Μοντέλο ENTREHUBS θα ακολουθήσει την "ενσωματωμένη προσέγγιση", είναι ζωτικής σημασίας για τους εκπαιδευτικούς να προσαρμόσουν τους πόρους που

Χρησιμοποιούνται στα αντικείμενά τους ή να εισάγουν στην "τάξη" επιχειρηματικές "εργασίες" και έργα συνδέοντάς τα με το συγκεκριμένο αντικείμενο (π.χ. ο εκπαιδευτικός θα φέρει μια δραστηριότητα σχετικά με τον επιχειρηματικό σχεδιασμό σε ένα μάθημα Ιστορίας και Αρχαιολογίας).

VI. Επιλογή και ενσωμάτωση πόρων

Οι εκπαιδευτικοί θα συνεργαστούν στενά με τους ενδιαφερόμενους φορείς των επιχειρήσεων για να εντοπίσουν τους σχετικούς εκπαιδευτικούς πόρους που θα ενσωματωθούν στο υπάρχον αντικείμενο του προγράμματος σπουδών. Θα δοθεί προτεραιότητα σε πόρους που ευθυγραμμίζονται με τις τρέχουσες ανάγκες και τεχνολογίες της βιομηχανίας, καθώς θα προσφέρουν στους σπουδαστές πραγματικό πλαίσιο για τον εντοπισμό και την εκμετάλλευση της αξίας. Οι εκπαιδευτικοί πρέπει να ενσωματώσουν αυτούς τους πόρους στο πρόγραμμα σπουδών, συμπληρώνοντας τις θεωρητικές γνώσεις με πρακτικές γνώσεις. Είναι επίσης σημαντικό να συμπεριληφθούν μελέτες επιχειρηματικών περιπτώσεων και ιστορίες επιτυχίας για την παροχή πλαισίου και έμπνευσης για τους μαθητές, επιτρέποντάς τους να κατανοήσουν τις πραγματικές εφαρμογές των αρχών της επιχειρηματικότητας σε διάφορους κλάδους και αναγνωρίζοντας την επιχειρηματική ταυτότητα ως μέρος του επαγγελματία σε διάφορους τομείς.

Φάση υλοποίησης

I. Δημιουργία Κόμβων Συν-δημιουργίας Αξίας

Οι εκπαιδευτικοί σχεδιάζουν συνεργατικά έργα στα οποία συμμετέχουν τόσο οι φοιτητές όσο και οι ενδιαφερόμενοι φορείς των επιχειρήσεων. Τα έργα αυτά θα πρέπει να αντικατοπτρίζουν τις προκλήσεις του πραγματικού κόσμου και να ενθαρρύνουν τους φοιτητές να συνεργαστούν στενά με επαγγελματίες του κλάδου για να εντοπίσουν ευκαιρίες για τη δημιουργία αξίας και πόρους για την αξιοποίηση και τη βιωσιμότητα του "επιχειρηματικού τους εγχειρήματος". Η δημιουργία διεπιστημονικών ομάδων αποτελούμενων από φοιτητές και ενδιαφερόμενους φορείς της βιομηχανίας από διάφορους τομείς θα προωθήσει τις διαφορετικές προοπτικές και τη δημιουργική επίλυση προβλημάτων. Είναι ζωτικής σημασίας να καθοριστούν σαφείς στόχοι, ορόσημα και παραδοτέα του έργου, διασφαλίζοντας την ευθυγράμμιση με τους εκπαιδευτικούς στόχους και τις επιχειρηματικές απαιτήσεις- αυτές οι πτυχές των έργων θα συνδιαμορφωθούν από εκπαιδευτικούς, επιχειρηματικούς φορείς και φοιτητές, αντανακλώντας τις προοπτικές και τις ανάγκες όλων των μελών.

II. Αξιοποίηση των διαδικτυακών πλατφορμών

Η ομαλή συνεργασία και επικοινωνία είναι το κλειδί για την επιτυχή υλοποίηση των κόμβων συν-δημιουργίας αξίας ENTREHUBS. Ως εκ τούτου, οι εκπαιδευτικοί θα δημιουργήσουν φιλικές προς το χρήστη διαδικτυακές πλατφόρμες συνεργασίας και εργαλεία διαχείρισης έργων που θα επιτρέπουν την επικοινωνία μεταξύ φοιτητών, εκπαιδευτικών και επιχειρηματικών φορέων- οι πλατφόρμες θα φιλοξενούν επίσης τεκμηρίωση έργων, φόρουμ συζητήσεων και λειτουργίες παρακολούθησης της προόδου. Η αξιοποίηση εικονικών χώρων συνεδριάσεων για συνεργατικές συνεδρίες και συναντήσεις ανατροφοδότησης μπορεί να διευκολύνει την υβριδική εφαρμογή της διαδικασίας, όταν ορισμένα από τα εμπλεκόμενα μέρη δεν μπορούν να είναι φυσικά παρόντα. Οι εκπαιδευτικοί είναι υπεύθυνοι για την προώθηση ενός ψηφιακού περιβάλλοντος που ενθαρρύνει την απρόσκοπτη ανταλλαγή πληροφοριών, επιτρέποντας σε όλους τους ενδιαφερόμενους να συμμετέχουν ενεργά, ιδίως στην περίπτωση υβριδικών ή απομακρυσμένων εκπαιδευτικών σχημάτων.

III. Συνεχής αξιολόγηση και προσαρμογή

Η καθιέρωση δομημένων μηχανισμών ανατροφοδότησης με τη συμμετοχή φοιτητών, εκπαιδευτικών και επιχειρηματικών φορέων είναι υψίστης σημασίας για τη σταδιακή καλλιέργεια επιχειρηματικής κουλτούρας μεταξύ των φοιτητών της τριτοβάθμιας εκπαίδευσης. Η ανατροφοδότηση θα πρέπει να συλλέγεται τακτικά μέσω ερευνών, συνεντεύξεων και συζητήσεων, ενώ η ανάλυσή της θα εντοπίζει τους τομείς βελτίωσης. Είναι σημαντικό οι εκπαιδευτικοί να καθιερώσουν μια ανοιχτή επικοινωνία



Co-funded by
the European Union

μεταξύ όλων των εμπλεκόμενων φορέων, επιτρέποντας τη συνεχή προσαρμογή των σχεδίων και του μαθησιακού υλικού με βάση την πρόοδο και τις ανάγκες των φοιτητών. Η παρεχόμενη ανατροφοδότηση θα αξιοποιηθεί για τη βελτίωση των συνεργατικών σχεδίων, διασφαλίζοντας ότι παραμένουν συναφή, ελκυστικά και πολύτιμα για όλους τους συμμετέχοντες και κυρίως για την κοινότητα ή την ομάδα-στόχο για την οποία το "επιχειρηματικό σχέδιο" δημιουργεί αξία.

Φάση αξιολόγησης

Η προσέγγιση αξιολόγησης για το μοντέλο ENTREHUBS έχει σχεδιαστεί για την επίτευξη δύο βασικών στόχων: τη διασφάλιση της συνεχούς βελτίωσης της Εκπαίδευσης για την Επιχειρηματικότητα μέσω τακτικής ανατροφοδότησης και τη μέτρηση του αντίκτυπου στην επιχειρηματική νοοτροπία, τις αξίες και τις συμπεριφορές των φοιτητών. Με την ενσωμάτωση στρατηγικών αξιολόγησης σε πολλαπλά επίπεδα, το πλαίσιο αυτό παρέχει μια ολιστική και διαφοροποιημένη κατανόηση της αποτελεσματικότητας του Μοντέλου και υποστηρίζει την ανάπτυξη μιας εκπαίδευσης επιχειρηματικότητας με επίκεντρο τους σπουδαστές και με γνώμονα τις αξίες.

1. Μηχανισμοί ανατροφοδότησης με τη συμμετοχή των ενδιαφερόμενων μερών

Το μοντέλο ENTREHUBS προωθεί τον κύκλο συνεχούς βελτίωσης μέσω δομημένης και συστηματικής ανατροφοδότησης από τους βασικούς ενδιαφερόμενους - μαθητές, εκπαιδευτικούς και εταίρους στον τομέα της βιομηχανίας. Η ανατροφοδότηση θα συλλέγεται σε πολλαπλά στάδια του έργου, όπως μετά τις ερευνητικές δραστηριότητες, μετά τα εργαστήρια και μετά το έργο, για την προσαρμοστική βελτίωση του προγράμματος κατάρτισης και των στρατηγικών διδασκαλίας.

- **Ανατροφοδότηση των φοιτητών:** Οι φοιτητές θα συμπληρώσουν έρευνες και θα συμμετάσχουν σε ομάδες εστίασης για να δώσουν πληροφορίες σχετικά με τις μαθησιακές τους εμπειρίες - όπως συνέβη στις ερευνητικές δραστηριότητες του ENTREHUBS, εντοπίζοντας τομείς στους οποίους το εκπαιδευτικό πρόγραμμα ανταποκρίνεται στις ανάγκες τους και τομείς στους οποίους θα μπορούσαν να γίνουν βελτιώσεις. Οι εν λόγω συνεδρίες θα επικεντρωθούν ιδιαίτερα στις αντιλήψεις των φοιτητών για την επιχειρηματικότητα, τον εντοπισμό ευκαιριών, τις διαδικασίες συνδημιουργίας και τη δυνατότητα εφαρμογής στον πραγματικό κόσμο.
- **Σκέψεις εκπαιδευτικών:** Οι εκπαιδευτικοί θα συμμετάσχουν σε συνεδρίες αναστοχασμού για να αξιολογήσουν τις εμπειρίες τους από την εφαρμογή του μοντέλου ENTREHUBS. Θα αξιολογήσουν την αποτελεσματικότητα των παιδαγωγικών εργαλείων, τα επίπεδα εμπλοκής και την πρόοδο των μαθητών, παρέχοντας πολύτιμες πληροφορίες για τη βελτίωση του μοντέλου και του προγράμματος κατάρτισης.
- **Συμβολή των εταίρων της βιομηχανίας:** Θα διασφαλίσει ότι το πρόγραμμα κατάρτισης ENTREHUBS παραμένει ευθυγραμμισμένο με τις τρέχουσες ανάγκες του κλάδου. Οι εταίροι θα αξιολογούν τη συνάφεια των δεξιοτήτων και ικανοτήτων που μεταδίδονται στους σπουδαστές και θα προτείνουν βελτιώσεις με βάση τις απαιτήσεις πραγματικών εφαρμογών. Για να επισημοποιηθεί αυτή η διαδικασία, θα διεξάγονται **εργαστήρια ανατροφοδότησης** στο τέλος των βασικών δραστηριοτήτων και ορόσημων του έργου (π.χ. Διεθνές εκπαιδευτικό εργαστήριο, διαδικτυακό θερινό σχολείο κ.λπ.), επιτρέποντας στους ενδιαφερόμενους φορείς να αναλύσουν συλλογικά τα δεδομένα, να ανταλλάξουν απόψεις και να προτείνουν βελτιώσεις για τον επόμενο κύκλο.

2. Ολοκληρωμένη αξιολόγηση στάσεων και αξιών

Το μοντέλο ENTREHUBS στοχεύει να υπερβεί τις παραδοσιακές αξιολογήσεις γνώσεων και δεξιοτήτων αξιολογώντας τις στάσεις και τις αξίες των μαθητών απέναντι στην επιχειρηματικότητα. Αυτή η



ENTREHUBS



Co-funded by
the European Union

Εστίαση στις στάσεις ευθυγραμμίζεται με τις βασικές αρχές του Μοντέλου, συμπεριλαμβανομένης της συν-δημιουργίας, του εντοπισμού ευκαιριών και της δημιουργίας αξίας.

- **Χαρτοφυλάκια (portfolios) αναστοχασμού:** Οι φοιτητές μπορούν να διατηρούν ένα αναστοχαστικό χαρτοφυλάκιο που να τεκμηριώνει το επιχειρηματικό τους «ταξίδι», συμπεριλαμβανομένων προσωπικών σκέψεων σχετικά με την αναγνώριση ευκαιριών, την ομαδική συνεργασία και τον αντίκτυπο των έργων τους σε εξωτερικούς ενδιαφερόμενους. Αυτά τα χαρτοφυλάκια θα μπορούσαν να διατηρηθούν ως προσωπικά έγγραφα ή να αξιολογηθούν με βάση ποιοτικούς δείκτες, όπως το βάθος του προβληματισμού, η ανάπτυξη των επιχειρηματικών αξιών και η επίδειξη προληπτικής νοοτροπίας.
- **Αυτοαξιολογήσεις και αξιολογήσεις από ομότιμους:** Μέσω της αυτοαξιολόγησης και των αξιολογήσεων από ομότιμους, οι φοιτητές θα αξιολογήσουν τη συμβολή τους σε ομαδικά έργα (π.χ. σε όλη τη διάρκεια του Θερινού Σχολείου), τις προσεγγίσεις τους για την επίλυση προβλημάτων και την ανάπτυξη επιχειρηματικών στάσεων. Οι αξιολογήσεις των συμφοιτητών θα αντανακλούν τις αξίες του ENTREHUBS, δίνοντας έμφαση στη συνεργατική προσπάθεια, την ανθεκτικότητα και την καινοτομία.
- **Έρευνες στάσεων και αξιών:** Για την ποσοτική παρακολούθηση των μεταβολών στην επιχειρηματική νοοτροπία των φοιτητών, θα διεξαχθούν έρευνες στάσεων σε κρίρια σημεία κατά τη διάρκεια του προγράμματος (π.χ., στην είσοδο, στο μέσο και στο τέλος). Αυτές οι έρευνες θα μετρήσουν τις μεταβολές στην ανοχή στον κίνδυνο, την ανθεκτικότητα, τη δημιουργικότητα και τον προσανατολισμό στις κοινωνικές αξίες, παρέχοντας μια διαχρονική άποψη της αλλαγής στάσης.

3. Αξιολόγηση έργων σε πραγματικές συνθήκες και αξιολόγηση επιπτώσεων

Σύμφωνα με την έμφαση που δίνει το ENTREHUBS στη συν-δημιουργία αξίας, οι φοιτητές θα εργαστούν σε πραγματικά έργα με εταίρους του επιχειρηματικού τομέα, εστιάζοντας στη δημιουργία απτού αντίκτυπου. Η αξιολόγηση αυτών των έργων θα περιλαμβάνει αξιολόγηση τόσο με βάση τη διαδικασία όσο και με βάση το αποτέλεσμα, ώστε να αντικατοπτρίζεται ολιστικά το επιχειρηματικό ταξίδι.

- **Ρουμπρικές βασισμένες σε έργα:** Εξειδικευμένες ρουμπρικές μπορούν να σχεδιαστούν για την αξιολόγηση των μαθητών με κριτήρια όπως η καινοτομία, η σκοπιμότητα, η επεκτασιμότητα και ο κοινωνικός αντίκτυπος. Αυτές οι ρουμπρικές θα δίνουν προτεραιότητα στη δημιουργική επίλυση προβλημάτων, στον εντοπισμό ευκαιριών και στην προσαρμοστικότητα, δίνοντας έμφαση στο πόσο καλά οι φοιτητές έχουν ενσωματώσει την ανατροφοδότηση των ενδιαφερομένων μερών και τις γνώσεις του κλάδου στα έργα τους.
- **Αξιολόγηση από την ομάδα επιχειρηματιών:** Οι φοιτητές θα παρουσιάσουν τις επιχειρηματικές τους λύσεις σε ομάδες ενδιαφερομένων από τον κλάδο, οι οποίοι θα αξιολογήσουν τη συνάφεια των έργων με την αγορά, την πρακτικότητα και τη δυνατότητα αντιμετώπισης πραγματικών προκλήσεων. Αυτή η άμεση ανατροφοδότηση θα ενισχύσει τη μάθηση δείχνοντας στους μαθητές πώς γίνεται αντιληπτό το έργο τους από έμπειρους επαγγελματίες.
- **Ρουμπρικές μέτρησης δημιουργίας αξίας:** Θα αξιολογούν το βαθμό στον οποίο τα έργα των φοιτητών δημιουργούν οικονομική, κοινωνική ή πολιτιστική αξία. Για παράδειγμα, οι φοιτητές που εργάζονται σε έργα με επίκεντρο την κοινότητα μπορούν να αξιολογηθούν με δείκτες όπως η εμπλοκή της κοινότητας, η βιωσιμότητα του έργου και ο θετικός κοινωνικός αντίκτυπος. Αυτές οι μετρήσεις θα βοηθήσουν στην εκτίμηση της εμβέλειας και της αποτελεσματικότητας των έργων ως προς τη συμβολή τους στην κοινωνία.

4. Διαχρονική παρακολούθηση του επιχειρηματικού αντίκτυπου μετά την ολοκλήρωση του προγράμματος

Μοναδικό στοιχείο της προσέγγισης αξιολόγησης του ENTREHUBS είναι η διαχρονική παρακολούθηση των επιχειρηματικών αποτελεσμάτων των φοιτητών μετά την εφαρμογή του προγράμματος κατάρτισης ή της πρωτοβουλίας, όπως ένα διαδικτυακό θερινό σχολείο Hackathons. Η



ENTREHUBS



Co-funded by
the European Union

παρακολούθηση αυτή έχει ως στόχο να καταγράψει τη διαρκή επίδραση του μοντέλου ENTREHUBS στην επαγγελματική πορεία των φοιτητών και την επιχειρηματική δέσμευση.

- **Έρευνες και συνεντεύξεις αποφοίτων:** Έρευνες και συνεντεύξεις με αποφοίτους θα συγκεντρώσουν στοιχεία σχετικά με τον αριθμό των αποφοίτων που έχουν επιδιώξει επιχειρηματικά εγχειρήματα, έχουν ενταχθεί σε νεοσύστατες επιχειρήσεις ή έχουν εφαρμόσει επιχειρηματικές αρχές σε παραδοσιακές πορείες σταδιοδρομίας. Οι απόφοιτοι θα παρέχουν επίσης σχόλια σχετικά με το πόσο καλά η ιδέα του μοντέλου ENTREHUBS και/ή το πρόγραμμα κατάρτισης ENTREHUBS τους προετοίμασε για πραγματικές επιχειρηματικές προκλήσεις.
- **Ανάλυση των αποτελεσμάτων της απασχόλησης και της επιχειρηματικότητας:** Δεδομένα σχετικά με την απασχόληση σε επιχειρηματικούς ρόλους, τη δημιουργία επιχειρήσεων και την εξέλιξη της σταδιοδρομίας θα μπορούσαν να συλλεχθούν για να αξιολογηθεί ο αντίκτυπος του μοντέλου ENTREHUBS στην πορεία σταδιοδρομίας των αποφοίτων. Οι πληροφορίες αυτές θα αναλυθούν σε συνεργασία με τις υπηρεσίες σταδιοδρομίας των πανεπιστημίων και τους σχετικούς βιομηχανικούς φορείς.
- **Συνεχής δέσμευση του κλάδου:** Θα μπορούσαν να κληθούν οι εταίροι της βιομηχανίας που συμμετέχουν στις εκπαιδευτικές συνεδρίες και πρωτοβουλίες (π.χ. θερινά σχολεία σε απευθείας σύνδεση, Hackathons κ.λπ.) που εμπíπτουν στην έννοια του μοντέλου ENTREHUBS να μοιραστούν ανατροφοδότηση σχετικά με τους αποφοίτους που έχουν μεταβεί στο εργατικό δυναμικό, αξιολογώντας την ετοιμότητα, την προσαρμοστικότητα και το επιχειρηματικό τους πνεύμα. Η ανατροφοδότηση αυτή θα βοηθήσει να διασφαλιστεί ότι το πρόγραμμα παραμένει ευθυγραμμισμένο με τις ανάγκες της βιομηχανίας και βελτιώνεται συνεχώς.

5. Βελτίωση διαδικασιών μέσω γνώσεων που βασίζονται σε δεδομένα

Το Μοντέλο ENTREHUBS δίνει μεγάλη έμφαση στη χρήση γνώσεων που βασίζονται σε δεδομένα για τη συνεχή βελτίωση του προγράμματος. Με τη συστηματική ανάλυση των δεδομένων ανατροφοδότησης και αξιολόγησης, το ENTREHUBS στοχεύει να διασφαλίσει ότι η προσέγγιση του μοντέλου ENTREHUBS θα εξακολουθεί να ανταποκρίνεται στις ανάγκες των ενδιαφερομένων μερών και στις εξελισσόμενες τάσεις της εκπαίδευσης και του κλάδου.

- **Πίνακες και αναφορές δεδομένων:** Οι εκπαιδευτικοί μπορούν να χρησιμοποιούν τακτικά επικαιροποιημένους πίνακες οργάνων για να καταγράφουν βασικούς δείκτες, όπως η ικανοποίηση των φοιτητών, τα αποτελέσματα του έργου, οι αλλαγές στάσεων και η πρόοδος της σταδιοδρομίας των αποφοίτων. Αυτοί οι πίνακες θα παρέχουν πληροφορίες σε πραγματικό χρόνο για τους εκπαιδευτικούς και τους διοικητικούς υπαλλήλους, επιτρέποντάς τους να παρακολουθούν την αποτελεσματικότητα του προγράμματος και να κάνουν έγκαιρες παρεμβάσεις όπου χρειάζεται.
- **Ετήσιες εκθέσεις αξιολόγησης:** Κάθε χρόνο, μια ολοκληρωμένη έκθεση αξιολόγησης θα ενοποιεί τα ευρήματα από τους βρόχους ανατροφοδότησης, τις μετρήσεις αξιολόγησης και την παρακολούθηση των αποφοίτων. Η έκθεση αυτή θα επισημαίνει τα επιτυχημένα στοιχεία, θα εντοπίζει τους τομείς που χρήζουν βελτίωσης και θα σκιαγραφεί προτάσεις δράσης για προσαρμογές του προγράμματος. Η έκθεση θα κοινοποιείται σε όλα τα ενδιαφερόμενα μέρη, προωθώντας τη διαφάνεια και τη συνεργασία στην εξέλιξη του προγράμματος.
- **Εργαστήρια ανασκόπησης και συναντήσεις με τους ενδιαφερόμενους φορείς:** Στο τέλος κάθε ακαδημαϊκού έτους, οι εκπαιδευτικοί που εφαρμόζουν την προσέγγιση του μοντέλου ENTREHUBS μπορούν να συγκαλέσουν ένα εργαστήριο με εκπαιδευτικούς, βιομηχανικούς εταίρους, φοιτητές και αποφοίτους για να συζητήσουν τα ευρήματα της αξιολόγησης. Αυτά τα εργαστήρια θα χρησιμεύσουν ως πλατφόρμα για τη συν-δημιουργία λύσεων, όπου οι ενδιαφερόμενοι θα μπορούν να συνεργαστούν για τη βελτίωση των στοιχείων του

προγράμματος σπουδών, τη βελτίωση των εργαλείων αξιολόγησης και την καλύτερη ευθυγράμμιση του μοντέλου με τις αναδυόμενες ανάγκες.

- **Συγκριτική αξιολόγηση και ενσωμάτωση βέλτιστων πρακτικών:** ENTREHUBS θα συγκριθεί με άλλα κορυφαία προγράμματα εκπαίδευσης στην επιχειρηματικότητα παγκοσμίως. Με τη συγκριτική αξιολόγηση σε σχέση με τις βέλτιστες πρακτικές, οι εταίροι που συμμετέχουν στο έργο ENTREHUBS μπορούν να εντοπίσουν καινοτόμες προσεγγίσεις, να ενσωματώσουν νέες διδακτικές μεθοδολογίες και να θέσουν φιλόδοξους στόχους για την περαιτέρω ενίσχυση του θεσμικού αντίκτυπου του μοντέλου μακροπρόθεσμα.
- **Προσαρμοστικός σχεδιασμός προγραμμάτων σπουδών:** ENTREHUBS θα υιοθετήσει μια προσαρμοστική προσέγγιση του προγράμματος σπουδών. Αυτό σημαίνει ότι οι νέες διδακτικές μεθοδολογίες, οι σχετικές με τη βιομηχανία μελέτες περιπτώσεων και οι καινοτόμες τεχνικές αξιολόγησης μπορούν να ενσωματωθούν ομαλά, διασφαλίζοντας ότι το πρόγραμμα σπουδών παραμένει στην αιχμή του δόρατος και ευθυγραμμίζεται με τις τρέχουσες επιχειρηματικές πρακτικές.

Συνοψίζοντας, με την καθιέρωση μιας ισχυρής διαδικασίας βελτίωσης με βάση τα δεδομένα, το μοντέλο ENTREHUBS θα εξελίσσεται συνεχώς ώστε να ανταποκρίνεται στις ανάγκες των φοιτητών, των εκπαιδευτικών και των εταίρων του κλάδου. Αυτή η προσαρμοστική, συνεργατική προσέγγιση θα συμβάλει στη διατήρηση της συνάφειας και της αποτελεσματικότητας του Μοντέλου, ενισχύοντας τη δέσμευσή του για την ανάπτυξη επιχειρηματικών στάσεων, αξιών και δεξιοτήτων μεταξύ των φοιτητών στην τριτοβάθμια εκπαίδευση. Μέσω της τακτικής ανάλυσης δεδομένων, της εμπλοκής των ενδιαφερομένων μερών και των προσαρμοστικών στρατηγικών, το ENTREHUBS θα διασφαλίσει τη θέση του ως πρωτοποριακό μοντέλο στην Εκπαίδευση για την Επιχειρηματικότητα.

VI. Συμπέρασμα

Το εκπαιδευτικό μοντέλο ENTREHUBS θέτει ένα ισχυρό θεμέλιο για την προώθηση της Εκπαίδευσης για την Επιχειρηματικότητα στην τριτοβάθμια εκπαίδευση, αποτελώντας τη βάση για δύο καιρίες πρωτοβουλίες: το πρόγραμμα κατάρτισης ENTREHUBS που απευθύνεται σε εκπαιδευτικούς και το διαδικτυακό θερινό σχολείο που απευθύνεται σε φοιτητές πανεπιστημίων. Ενσωματώνοντας διεπιστημονικές και συνεργατικές προσεγγίσεις, το μοντέλο ENTREHUBS προάγει ένα δυναμικό περιβάλλον όπου φοιτητές, εκπαιδευτικοί και βιομηχανικοί εταίροι συνεργάζονται για να δημιουργήσουν από κοινού αξία. Μέσω βασικών αρχών, όπως η σχεδιαστική σκέψη και η επίλυση προβλημάτων του πραγματικού κόσμου, οι φοιτητές ενδυναμώνονται ώστε να αναπτύξουν επιχειρηματική νοοτροπία και πρακτικές δεξιότητες. Η δημιουργία Κόμβων Συν-δημιουργίας Αξίας στον πυρήνα του μοντέλου ENTREHUBS γεφυρώνει τον ακαδημαϊκό χώρο και τη βιομηχανία, παρέχοντας χώρους για βιωματική μάθηση και δίνοντας τη δυνατότητα στους φοιτητές όλων των κλάδων να συνεργαστούν άμεσα με επαγγελματίες, αποκτώντας γνώσεις που είναι ζωτικής σημασίας για τη σύγχρονη επιχειρηματική επιτυχία.

Ένα βασικό χαρακτηριστικό του μοντέλου ENTREHUBS είναι η δέσμευσή του για συνεχή αξιολόγηση με γνώμονα τους ενδιαφερόμενους φορείς, διασφαλίζοντας ότι η προσέγγιση ENTREHUBS ανταποκρίνεται στις εξελισσόμενες ανάγκες των φοιτητών, των εκπαιδευτικών και των ενδιαφερόμενων φορέων του κλάδου. Οι μηχανισμοί ανατροφοδότησης που ενσωματώνονται στο μοντέλο ENTREHUBS - συμπεριλαμβανομένων των συνεδριών αναστοχασμού, των ερευνών στάσης και των πάνελ ανατροφοδότησης του κλάδου - παρέχουν μια πλούσια πηγή πληροφοριών για τη βελτίωση τόσο του περιεχομένου του προγράμματος σπουδών όσο και των παιδαγωγικών προσεγγίσεων. Αυτή η καινοτόμος μεθοδολογία αξιολόγησης, η οποία επικεντρώνεται στην αξιολόγηση των επιχειρηματικών στάσεων, αξιών και αποτελεσμάτων των έργων του πραγματικού κόσμου των φοιτητών, υπερβαίνει τις συμβατικές πρακτικές αξιολόγησης. Οι γνώσεις αυτές τροφοδοτούν το πρόγραμμα κατάρτισης ENTREHUBS για τους εκπαιδευτικούς, εξοπλίζοντάς τους με τα εργαλεία για την προώθηση της επιχειρηματικής νοοτροπίας, τον σχεδιασμό δραστηριοτήτων συν-δημιουργίας και την αποτελεσματική συμμετοχή των μαθητών. Οι εκπαιδευτικοί που εκπαιδεύονται σε αυτό το πλαίσιο θα είναι εξοπλισμένοι για να εφαρμόσουν την Επιχειρηματική Εκπαίδευση που δίνει έμφαση στη δημιουργία αξίας, τη συνεργατική επίλυση προβλημάτων και την προσαρμοστική σκέψη.

Επιπλέον, το Διαδικτυακό Θερινό Σχολείο ENTREHUBS για τους φοιτητές βασίζεται άμεσα στις αρχές του μοντέλου ENTREHUBS προσφέροντας μια πρακτική, καθηλωτική εμπειρία μάθησης. Αυτό το πρόγραμμα θα εμπλέξει τους μαθητές σε επιχειρηματικά έργα πραγματικού κόσμου, τα οποία θα διευκολύνονται μέσω των Κόμβων Συν-δημιουργίας Αξίας και θα καθοδηγούνται από εκπαιδευτικούς και μέντορες του κλάδου που έχουν εκπαιδευτεί στην προσέγγιση ENTREHUBS. Μέσω του Διαδικτυακού Θερινού Σχολείου, οι φοιτητές θα ενισχύσουν τις δεξιότητές τους στον εντοπισμό ευκαιριών, τη συν-δημιουργία και τον αντίκτυπο στην κοινότητα, αναπτύσσοντας λύσεις που αντικατοπτρίζουν τις αξίες του ENTREHUBS και συμβάλλουν σε ευρύτερες κοινωνικές προκλήσεις. Μαζί, το εκπαιδευτικό μοντέλο ENTREHUBS, το πρόγραμμα κατάρτισης για εκπαιδευτικούς και το Διαδικτυακό Θερινό Σχολείο παρέχουν ένα ολοκληρωμένο οικοσύστημα που όχι μόνο υποστηρίζει την Εκπαίδευση για την Επιχειρηματικότητα αλλά και καλλιεργεί μια βιώσιμη, διεπιστημονική κουλτούρα καινοτομίας σε όλα τα ευρωπαϊκά ιδρύματα τριτοβάθμιας εκπαίδευσης.

BIBΛΙΟΓΡΑΦΙΑ

Ahmed, I., Islam, T., & Usman, A. (2020). Predicting entrepreneurial intentions through self-efficacy, family support, and regret: A moderated mediation explanation. *Journal of Entrepreneurship in Emerging Economies*, 13(1), 26-38.

Badri, R., & Hachicha, N. (2019). Entrepreneurship education and its impact on students' intention to start up: A sample case study of students from two Tunisian universities. *The International Journal of Management Education*, 17(2), 182-190

Bakheet, A. H. (2018). Relationship between attitudes and intentions for business start-up: a case of Omani university & college students. *Academy of Entrepreneurship Journal*, 24(2), 1-10

Barney, J. B. (1991). Firm resources and sustained competitive advantage. *Journal of Management*, 17(1), 99-120.

Bassey, S. A. (2020). Technology, environmental sustainability and the ethics of anthropoholism. *socialspacejournal.eu*, 20(2), 85-110.

Breschi, S. and Malerba, F. (Eds). 2005. *Clusters, Networks, and Innovation*. Oxford: Oxford University Press.

Brenner, W., & Uebernickel, F. (2016). *Design Thinking for Innovation: Research and Practice*. Springer.

Brown, T., & Wyatt, J. (2010). Design thinking for social innovation. *Development Outreach*, 12(1), 29-43.

Brown, T. (2008). Design thinking. *Harvard Business Review*, 86(6), 84-92.

Bruyat, C. & Julien, P.-A. (2001). Defining the field of research in entrepreneurship. *Journal of Business Venturing*, 16, 165-180.

Capelleras, J.-L., Contin-Pilart, I., Larraza-Kintana, M., & Martin-Sanchez, V. (2019). Entrepreneurs' human capital and growth aspirations: The moderating role of regional entrepreneurial culture. *Small Business Economics*, 52(1), 3-25.

Chaker, H., & Jarraya, H. (2021). Combining teaching "about" and "through" entrepreneurship: A practice to develop students' entrepreneurial competencies. *Industry and Higher Education*, 35(4), 432-442.

Fritsch, M., & Wyrwich, M. (2017). The effect of entrepreneurship on economic development—an empirical analysis using regional entrepreneurship culture. *Journal of Economic Geography*, 17(1), 157-189

Gartner, W. B. (1990). What are we talking about when we talk about entrepreneurship? *Journal of Business Venturing*, 5, 15-28.

Handscombe, R. D., Rodriguez-Falcon, E. & Patterson, E. A. (2008). Embedding enterprise in science and engineering departments. *Education+ Training*, 50, 615-625.

Jabeen, F., Albitar, Y. A., & Shehzad, N. (2019). Perceptions and career choices linked to the UAE youths entrepreneurial intention. *9th International Conference on Industrial Engineering and Operations Management, IEOM 2019*. IEOM Society International.

Kakouris, A., Liargovas, P. (2021). On the about/for/through framework of entrepreneurship education: a critical analysis”, *Entrepreneurship Education and Pedagogy*, 4(3), 396 – 421

Konstantinidis, E. I., Petsani, D., & Bamidis, P. D. (2021). Teaching university students co-creation and living lab methodologies through experiential learning activities and preparing them for RRI. *Health Informatics Journal*, 27(1).

Kumari, R., Kwon, K., Lee, H. B., & Choi, K. (2019). Co-creation for social innovation in the ecosystem context: The role of higher educational institutions. *Sustainability*, 12 (1), 307.

Kuppuswamy, V. and Bayus, B.L. (2013). Crowdfunding creative ideas: The dynamics of project backers in Kickstarter. *SSRN Electronic Journal*.

Kyrö, P. (2005). Entrepreneurial learning in a cross-cultural context challenges previous learning paradigms. In: Kyrö, P. & Carrier, C. (eds.) *The Dynamics of Learning Entrepreneurship in a Cross-Cultural University Context*. Hämeenlinna: University of Tampere.

Liedtka, J. (2014). Innovative ways companies are using design thinking. *Strategy & Leadership*, 42(2), 28-33.

Moberg, K., Stenberg, E. & Vestergaard, L. (2012). *Impact of entrepreneurship education in Denmark - 2012*. Odense, Denmark: The Danish Foundation for Entrepreneurship – Young Enterprise

Mwasalwiba, E. S. (2010). Entrepreneurship education: a review of its objectives, teaching methods, and impact indicators. *Education + Training*, 52, 20-47

O'Connor, A. (2013). A conceptual framework for entrepreneurship education policy: Meeting government and economic purposes. *Journal of Business Venturing*, 28, 546-563.

Oo, P. P., Sahaym, A., Juasrikul, S., & Lee, S.-Y. (2018). The interplay of entrepreneurship education and national cultures in entrepreneurial activity: a social cognitive perspective. *Journal of International Entrepreneurship*, 16(3), 398-420

Peng, M.W. (2001). The resource-based view and international business. *Journal of Management*, 27, 803–829.

Prahalad, C. K., & Ramaswamy, V. (2004). Co-creation experiences: The next practice in value creation. *Journal of Interactive Marketing*, 18(3), 5-14.

Sarasvathy, S. D. (2001). Causation and effectuation: Toward a theoretical shift from economic inevitability to entrepreneurial contingency. *Academy of Management Review*, 26(2), 243-263.

Shane, S. & Venkataraman, S. (2007). *The Promise of Entrepreneurship as a Field of Research*. Entrepreneurship. Springer.

Shane, S. A. (2003). *A general theory of entrepreneurship: The individual-opportunity nexus*. Edward Elgar Pub.

Shane, S., & Venkataraman, S. (2000). The promise of entrepreneurship as a field of research. *Academy of Management Review*, 25(1), 217-226.



ENTREHUBS



Co-funded by
the European Union

Smith, A. J., Collins, L. A. & Hannon, P. D. (2006). Embedding new entrepreneurship programmes in UK higher education institutions: challenges and considerations. *Education+ Training*, 48, 555-567.

Steyaert, C., & Hjorth, D. (2006). *Entrepreneurship as social change: A third movements in entrepreneurship book*. Cheltenham: Edward Elgar.